

به نام خداوند جان و خرد

فرهنگ جامع
تمانناخانه‌های
ایران - جلد بیست و نهم

استان کرمان

نمایش

انتشارات نمایش

فرهنگ جامع تماشاخانه‌های ایران - جلد بیست و ششم
(استان کرمان)

پژوهش و گردآوری: ناصر حبیبیان، غزال رحمان‌پور

زیر نظر: جلال تجنگی

مدیر هنری: مسعود نوروزی

عکس: غزال رحمان‌پور

گروه مهندسی نقشه: ایمان غلامی‌نژاد، علی اکبر ردایی، لیلا اسفینی فراهانی، امید قهرمانلویی

دیجیتال و رایانه: میثم صفوی

شابک دوره: ۹۷۸-۶۲۲-۶۲۴۴-۰۰-۸

شابک: ۹۷۸-۶۲۲-۶۶۶۶-۵۸-۹



انجمن هنرهای نمایشی ایران



تماشاگاه دان عالم سراسر
تماشائی بکن از وی تو بگذر
عطار

مقدمه

«طئاتر» و معماری از هم سوا نیستند. «طئاترون» مکانی برای دیدن و تماشاست. غفلت از معماری طئاتر، غفلت از ذات طئاتر است. بی‌توجهی به مکان اجرا، طئاتر را از هویت و معنا تهی خواهد کرد. افزون بر این، معماری امروز ما و مکان‌هایی که در آن زندگی می‌کنیم جلوه و عرضه‌ای از شیوه زیست و اندیشه ماست. بی‌ریشه بودن بسیاری از مطالعات و پژوهش‌های طئاتر معاصر ایران، به دلیل بی‌دقتی و سهل‌انگاری نسبت به واقعیت‌های موجود است. در نبود داده‌های دقیق و جزئی‌نگر، اساس تحلیل‌ها چه مبنایی خواهد داشت و در چنین وضعی چگونه می‌توان درباره آسیب‌شناسی یا ساماندهی طئاتر کشور سخن گفت؟ برای درک وضع موجود طئاتر، و یا هر چه غیر طئاتر، جز رفتن، دیدن، جستن و فیش برداری‌های منظم چه می‌توان کرد؟! غفلت از کار؛ «پراکسیس» مشاهده و حضور، کار طئاتر را به بیراهه می‌کشاند. اساس این پژوهش بر مطالعه میدانی، داده‌پردازی و طبقه‌بندی است که یکی از اهداف اصلی آن، کمک به شناخت شمایل راستین طئاتر معاصر ایران است.

فرهنگ جامع تماشاخانه‌های ایران تا کنون در ۲۶ جلد شامل ۲۶ استان کشور، صورت‌بندی شده و اینک، خوشبختانه یک به یک به زینت طبع آراسته می‌گردد. کار پژوهش این فرهنگ، بر اساس مشاهده و بازدید حضوری و ثبت و تحلیل آمار و اطلاعات تالارهای نمایش در این استانها صورت گرفته است. نمونه این نوع پژوهش و شبیه به این، در کشورهای پیشرفته و صاحب طئاتر، متداول و مرسوم است و در انجام این کار نیز، به آن تجربیات، نگاهی گسترده شده است. امیدواریم کار چند استان باقی مانده نیز بزودی انجام و حاضر گردد. همچنین چون وضعیت تماشاخانه‌ها از نظر امکانات و تجهیزات، در تغییر و تحول است، لازم است تا در فواصل منظمی چون شش ماهه یا یکساله، این داده‌ها به روزآوری گردد.

۱

منشأ معماری و ساخت تالارهای موسوم به "چندمنظوره" با اینکه اروپایی است اما در معماری ایران شکل و هیكلی تقریباً متفاوت از آن منظور یافته است. سالن چندمنظوره به نوعی از معماری اشاره دارد که ملهم از معماری تالارهای قاب‌عکسی و پروسنيوم ایتالیایی است. این تالارها تنها برای اجرای طئاتر ساخته نمی‌شود و سخنرانی، مراسم تودیع معارفه، جشن و مناسبت‌ها، جشن و همایش و اجتماعات هم در آن بطور گسترده برگزار می‌شود. در گذشته و در اصل مضیقۀ بودجه و امکانات باعث بوجود آمدن چنین شکلی در معماری شده است اما باید اذعان داشت امروزه توجه بیشتر و در دستور ساخت قرار دادن بلک‌باکس‌ها، به جای صحنه‌های قاب‌عکسی، علاوه بر صرفه اقتصادی کارایی موثرتری در پی خواهد داشت.

تالارهای بلک‌باکس، به دلیل ایجاد ارتباط بی‌تفاخر و امکان چیدمان‌های وسیع‌ترشان برای طراحی صحنه، بسیار مورد توجه و استقبال هنرمندان هستند. علاوه بر این بلک‌باکس‌ها می‌توانند کارکرد چندمنظوره هم داشته باشند و پاسخگوی نیاز برنامه‌های غیرطئاتری هم باشند ضمن اینکه برای ساخت بلک‌باکس‌ها به مراتب زمان و هزینه کمتری صرف می‌شود و برای هنرمندان و دست‌اندرکاران فرهنگی هم کارایی بسیار بیشتری دارد. در حال حاضر بیش از ۹۰ درصد تالارهای ساخته شده دولتی در کشور بصورت قاب‌عکسی هستند.

۲

تکیه دولت، نخستین تماشاخانه به شیوه جدید در ایران است که سال ۱۲۵۱ خورشیدی تأسیس شد. شش سال پس از آن، در سال ۱۲۵۷، تماشاخانه دارالفنون گشایش یافت. طئاترهایی که به سبک فرنگی اجرا می‌شد به هیچ وجه تماشاگر عام نداشت و تنها برای دربار و شاه اجرا می‌شد. مقارن همین زمان ارمانۀ تبریز، تهران و رشت هم در ساخت و بنای مکان‌های نمایشی پیشگام شدند اما همچنان تماشاگران آنها شامل عموم مردم نبود. هنگامه انقلاب مشروطه اجرای طئاتر در پارک و باغ و محوطه‌های باز بیش از پیش رونق گرفت. انقلابیون طئاتر را به میان عموم مردم کشاندند و از این پس تماشاخانه‌های خصوصی موج تازه‌ای از اجراهای طئاتر را پدید آوردند. طئاترهایی که تماشاگرانی از طیف‌های گسترده بدان راه یافته بود.

تأسیس "سالن طئاتر آرامیان" تبریز توسط موسیو آرامیان، "طئاتر ملی" در تهران توسط محقق‌الدوله، "تالار آوادیس" در رشت توسط آوادیس هوردانانیان مورد توجه و استقبال خاص و عام قرار گرفت. غیر از موارد معدودی، تا دههٔ چهل صاحبان تماشاخانه‌ها عموماً دولت و حاکمیت نبود و روند ساخت و ساز و تأسیس تماشاخانه‌ها بطور خصوصی ادامه داشت. با اینحال گاهی حمایت‌های پراکنده دولتی از بعضی تماشاخانه‌ها صورت می‌گرفت. اما برای نخستین بار سال ۱۳۴۴ خورشیدی تماشاخانه سنگلج (۲۵ شه‌ریور) توسط دولت ساخته شد و حتی هنرمندان و عواملی هم به عنوان کارمند به استخدام آن درآمدند. از این زمان هم شکل جدیدی از طئاتر و هم رویه تازه‌ای از تماشاخانه‌سازی در ایران بوجود آمد. نسل جدیدی از نمایشنامه‌نویسان، کارگردانان و بازیگران پا به عرصه گذارند و متناسب با آن معماری تازه‌ای هم در سر و شکل طئاتر قوام یافت. تماشاخانه سنگلج هنوز هم جزو معماریه‌های کم‌نظیر طئاتر ایران است که معمار آن مهندس یونگی آفتان‌دیلیان بود. او بعدها دو تالار مهم دیگر هم ساخت: تالار وحدت (رودکی) و تالار فخرالدین اسعد گرگانی (طئاتر گرگان). روند ساخت و ساز طئاترهای دولتی با تأسیس اداره طئاتر، طئاتر شهر و کارگاه نمایش ادامه یافت اما از سویی دیگر طئاترهای خصوصی بیشتر در انحصار برنامه‌دسته‌جات و گروه‌های موسوم به لاله‌زاری و کاباره‌ای درآمده بود. با وقوع انقلاب و آغاز جنگ تحمیلی، طئاتر و تماشاخانه‌ها کمتر مجالی برای استقبال عموم یافت. این وضعیت تا چند سال بعد و بازسازی ویرانه‌ها هم ادامه یافت. در این مدت و طی دهه ۶۰ و ۷۰ برگزاری جشنواره طئاتر فجر سهم بسزائی در رونق و حیات طئاتر داشته است. چند سالی است که روند ساخت و ساز تماشاخانه‌های خصوصی و دولتی سرعتی بیش از گذشته یافته است.

بیش از ۹۰ درصد یافته‌های این پژوهش، میدانی است و باقی آن با مراجعه به اسناد و کتابخانه‌ها و مراجع معتبر تهیه شده است. یافته‌ها شامل معرفی کلیه آمفی‌تئاترها و سالن‌های موجود در شهرهای مختلف ایران است که بصورت فعال و یا غیرفعالند که در حال حاضر در دسترس عموم قرار دارند و یا دسترسی به آن برای عموم ممکن است و به ویژه قابلیت اجرای تئاتر دارند. این معرفی به انضمام نقشه تماشاخانه‌ها، اطلاعات رقمی هر سالن و تصاویر از نماهای عمومی و جزئی آن است. این اماکن معمولا زیر نظر وزارت فرهنگ و ارشاد اسلامی، شهرداری، آموزش و پرورش، بخش خصوصی و یا نهادهای دانشگاهی هستند. اما غیر از این، نهادهایی دیگر نیز بعضا واجد سالنهایی برای اجرای تئاتر هستند؛ نهادهایی نظیر هلال احمر، سپاه، بسیج، استانداری و فرمانداری. عموم اماکنی که در شهرهای مختلف مشهور به اجرای تئاتر هستند و گروه‌های تئاتری در آن اجرا داشته‌اند زیر نظر وزارت فرهنگ و ارشاد اسلامی قرار دارند و از این نظر این پژوهش دربرگیرنده اطلاعات دقیقی تمامی این اماکن است. پس از این شهرداری‌ها و آموزش و پرورش و اماکن دانشگاهی به ترتیب در اولویت موضوع قرار دارند. به دلیل آنکه سالنهای زیرمجموعه آموزش و پرورش و اماکن دانشگاهی عموما برای استفاده دانش‌آموزان و دانشجویان در نظر گرفته شده‌اند دسترسی دیگر نهادها و عموم مردم به آنها کمتر امکانپذیر است. با این وجود این نهادها نیز چنانچه آمفی‌تئاترهایشان واجد امکانات موثری بوده مانع پژوهش و مطالعه ما نگردیده و از قلم نیفتاده‌اند. به سخن دیگر، گرچه پژوهش حاضر دربرگیرنده اطلاعات جامع تمامی تالارهای فعال در زمینه نمایش کشور است با اینحال در بسیاری موارد از تالارهای غیرفعالی که امکان تهیه اطلاعات جامع و دقیق از آنها وجود داشته نیز غفلت نشده و به گسترده‌گی پژوهش افزوده است.

گزارش‌ها درباره معماری، ابزار و وسایل کاملا با دقت ثبت شده و مربوط به وضعیتی است که در همان روز و ساعت بازدید مشاهده شده است. مثلا مواردی نظیر تعداد پرژکتورهای شبکه نورخان و یا منابع نوری سالم همواره در معرض تغییر است. گاهی ممکن است دیمر بنا به دلایلی موقتا در دسترس نبوده باشد. به همه این موارد اشاره شده و هدف این بوده تا تصویری شفاف از همان وضعیت مشاهده شده به نظر مخاطب برسد. اول هر بخش مقدمه‌ای مبسوط درباره حفظ و نگهداری و راهنمای تماشاخانه‌ها و اصطلاحات معمول آمده است. پس از آن مقدمه‌ای کوتاه درباره موقعیت جغرافیایی استان و وضعیت تئاتر و تماشاخانه‌های آن، فهرست تالارهای هر استان، چه فعال و چه غیرفعال، آمده که این فهرست بر اساس حروف الفبا به ترتیب نام شهرستانها منظم شده است. در هر فهرست ردیف‌هایی که با رنگی، غیر از رنگ زمینه برجسته شده نشان دهنده آن است که در صفحات بعد بطور مشروح و مبسوط بدانها پرداخته شده و این یعنی تمامی تالارهای فعال و همچنین عموم تالارهایی که پیش از این فعال بوده‌اند و یا قابلیت فعالیت دارند اما تا کنون مورد استفاده قرار نگرفته‌اند و در این زمینه پتانسیل‌های بالقوه محسوب می‌شوند. اطلاعات جامع هر تماشاخانه شامل چهار بخش است: داده‌های توصیفی، رقمی، تحلیلی، کلی و جزئی هر تالار. در عکاسی از فضاهای داخلی و خارجی برای آنکه تصاویر به واقعیت، دید طبیعی چشم انسان، نزدیک‌تر باشد و ماهیت مستندگونه آن حفظ شود از لنز واید پرهیز شد و برای عموم تصاویر از لنز نرمال استفاده گردید. تصاویر شامل نماهای کلی و جزئی و زوایای مختلف تالار تماشا و صحنه، سقف صحنه، اتاق فرمان، سقف سالن تماشا، سالن انتظار و نمای بیرون تالار، بالکن، پشت صحنه و امکانات فنی است. از تصاویر جزئی هم عموما این اطلاعات قابل مشاهده و برداشت خواهد بود؛ پوشش کف و دیوارها، اتاق گرم و فضاهای اضافی پشت صحنه، موقعیت اتاق فرمان، موقعیت دستگاه ویدئو پروژکشن و پرده نمایش، موتور مکانیکی پرده، چیدمان صندلی و میلمان تالار، سیستم خنک‌کننده و گرمایش، تجهیزات آتش‌نشانی، پلکان سن، راهروهای سالن تماشا، دیمر نور و میکسر صدا و امکانات خاصی نظیر درب ویژه دکور و راهروی پشت صحنه؛ نقشه ترسیم تالار و پلان شماتیک هم بخشی دیگر از اطلاعات تصویری است. نقشه ترسیم، بیشتر به مراد استفاده کنندگان اهل هنر تهیه شده تا مثلا به طور ویژه معماران و مهندسان عمران. پلان شماتیک هم برای معرفی کلیت فضای صحنه و تالار و ورود و خروجها آورده شده. پلانهایی که ترسیم شده، عموما پلانهایی است که با مراجعه حضوری گروه پژوهش در داخل تالار برداشت شده و این با نقشه معماری ساختمان و یا تالار ممکن است تفاوت داشته باشد. نقشه معماری در اینجا منظور نقشه‌ای است که ساختمان یا تالار بر اساس آن ساخته شده است. این نقشه‌ها ممکن است توسط پیمانکاران، بنا بر ملاحظاتی، هنگام ساخت بنا، بطور دقیق، اجرا نشده باشد. بنابراین اندازه‌ها و ابعادی که پلانهای این کتاب بر اساس آن ترسیم شده مربوط به پس از ساخت و احداث سالن است و بر اساس وضعیت موجود و شکل فعلی و اجراشده تالارهاست. در مواردی نظیر تالار فخرالدین اسعد گرگانی به واسطه ارزش تاریخی و دقت کم‌نظیر معماری آن، همان نقشه و پلان اصلی معماری آورده شده است.

تا کنون اطلاعاتی با جامعیت و به صورت طبقه‌بندی شده از تماشاخانه‌های کشور وجود نداشته است. تنها کتاب در این زمینه همان «تماشاخانه‌های تهران از ۱۲۴۷ تا ۱۳۸۹ خورشیدی» بوده است که توسط انتشارات افراز، ۸ سال پیش منتشر شد. در به ثمر رسیدن این اثر، تلاش گروه مهندسان نقشه و دقت چشم‌فرسای مسعود نوروزی در گرافیک و صفحه‌آرایی سهمی به‌سزای داشته است. در همه مراحل انجام کار، نگاه دقیق و شکیبایی آقای جلال تجنگی همراه اثر و گروه پژوهش بوده و بسیار مؤثر واقع شده است. لطف بی‌مضایقه مجید داخ در تهیه فهرست اولیه تالارها بسیار کمک‌رسان بود. انجام این پژوهش اگر با حساسیت و درایت آقای مهدی شیعی، مدیر کل سابق هنرهای نمایشی نبود، شاید هیچگاه به ثمر نمی‌رسید. آقای ارمغان بهداروند؛ مدیرعامل سابق انجمن هنرهای نمایشی ایران و آقای اتابک نادری؛ مسئول امور استانیهای اداره کل هنرهای نمایشی سنگ تمام گذاشتند. در به نتیجه رسیدن این اثر، همراهی صمیمانه آقای شهرام کرمی، مدیر کل هنرهای نمایشی ایران و حمید نیلی مدیرعامل فعلی انجمن هنرهای نمایشی ایران بسیار راهگشا بوده و هست. و با سپاس فراوان از مهدی حاجیان، لیلی غفاری، علی ایزدی، لیلی پاشاپور، فاطمه عزتی‌نژاد، جواد مستخدمی، لیلی مینایی، فاطمه عسگر بیوکی، روح‌اله ایرجی و قدردانی از آقای نصراله قادری، مدیر سابق و آقای مهرداد رایانی مخصوص مدیر فعلی انتشارات نمایش و آقای علیرضا لطفعلی و سایر همکاران محترم این انتشارات که در چاپ و نشر این اثر، بی‌دریغ کوشیدند.

حفظ و نگهداری تماشاخانه‌ها

در همین ابتدا باید اشاره کرد در بسیاری از شهرهایی که هنوز مکانی مناسب اجرای تئاتر ندارند و یا به امکان اجرای بیشتری نیاز دارند تالارهای قابل توجهی وجود دارد که به دلایل بسیار ساده‌ای در دسترس هنرمندان قرار نمی‌گیرد. این تالارها که در تملک نهادهای اداری نظیر آموزش و پرورش، شهرداری، فرمانداری و یا استانداری قرار دارد معمولاً به علت محدودیت‌های اداری در تأمین نیروی انسانی برای انتظامات تالار در شیفت عصرگاهی مورد استفاده مستمر هنرمندان قرار نمی‌گیرد. پایان زمان کاری این نهادها، عموماً ساعت ۱۶ است و پس از این ساعت، به کارگیری نیروی انسانی انتظامات برای تالارها با دشواری‌ها و مشکلات عدیده‌ای همراه است.

یکی از مسائل عمده‌ای که کارکرد تالارهای ادارات ارشاد در شهرستانها را تحت تأثیر قرار می‌دهد استفاده مکرر دیگر ارگانها و نهادهای دولتی و غیردولتی شهر نظیر فرمانداری، شهرداری، آموزش و پرورش، از آنهاست. استفاده مکرر این نهادها بر استهلاک بنا و تجهیزات تالارها می‌افزاید در صورتی که در اغلب موارد آنها بصورت کاملاً رایگان از این تالارها برای برگزاری سخنرانی و همایش‌های مختلف استفاده می‌کنند. عموماً ایشان چندان در قید کمک به تجهیز تالار یا لااقل تقبل بخشی از هزینه‌های مربوط به حفظ و نگهداری آنها هم نیستند. این در حالی است که اداره فرهنگ و ارشاد شهرستان هم بواسطه ملاحظات مختلف چندان قدرت معنی در برابر ایشان نمی‌تواند داشته باشد.

یکی از عمده‌ترین مشکلات تالارهای بازدید شده در همه استانها و شهرها عدم صرف یا تخصیص هزینه به منظور حفظ و نگهداری تالارهاست. بیشتر این تالارها با کیفیتهای متفاوت طی یکی دو دهه اخیر ساخته شده‌اند یعنی عمر بیشترشان شاید به بیست سال نرسد با اینحال به علت عدم واریسی و هزینه به موقع برای حفظ و نگهداری آن در برخی موارد بسیار مستهلک و فرسوده شده‌اند. از جمله موارد فرسودگی که در بیشتر آنها مشترک است به این شرح است: عدم ایزوگام به موقع پشت بام و نم‌زدگی دیوارها و سقف، پوسیدگی و یا از کار افتادگی سیستم تهویه و گرمایشی و خنک‌کننده، فرسودگی صندلی‌های سالن تماشا و از نظر فنی از کار افتادن و نیاز به تعمیر تجهیزات اتاق فرمان از جمله میز کنترل نور و صدا. باز در این رابطه در برخی موارد کار تا آنجا پیش رفته که هزینه آب و برق مدتها پرداخت نشده و باعث قطعی نیازهای اولیه و بالنتیجه متروک ماندن تالاری شده است. یک نکته بسیار مهم در افزایش سرعت استهلاک و بالابردن هزینه‌های مربوط به تجهیزات فنی، از جمله دیمر نور و میکسر صدا در اتاق فرمان، عدم آشنایی کارکنان و یا هنرمندان با این تجهیزات است. چنانکه به نظر میرسد ارائه یک برنامه‌ریزی ساده برای آموزش نحوه کار کارکنان سمعی بصری و یا واحدهای فرهنگی هنری ادارات فرهنگ و ارشاد و فعالان انجمن هنرهای نمایشی شهرستانها با این دستگاهها بیش از هر مورد دیگری کارساز خواهد بود.

عمده تجهیزات آتش‌نشانی تالارهای مورد پژوهش کپسول آتش‌نشانی و سپس شستی‌های هشدار دهنده و سیستم اعلان آتش و پس از آن فایرباکس است که عموماً هم این تجهیزات فعال نیستند یعنی حتی برای یکبار پس از احداث ساختمان مورد آزمایش قرار نگرفته‌اند. چه بسا شلنگ‌های آب فایرباکسها پوسیده و نشستی داشته باشند. در بیشتر موارد کارکنان مجتمع‌های فرهنگی و مسئولان تالارها طرز کار ابتدایی با کپسول آتش‌نشانی را هم بلد نیستند. به نظر میرسد این مشکل هم براهی با هماهنگی واحدهای آموزش آتش‌نشانی در شهرها و استانهای مختلف برای کارکنان ادارات ارشاد و هنرمندان قابل رفع خواهد بود.

پرده‌های مکانیکی در تالارهایی که کار نمی‌کنند و نیاز به تعمیر دارند عموماً از ناحیه موتور و سیم بکسلشان نیاز به تعمیر دارند. برخی تالارها از فضای پشت صحنه بی‌بهره‌اند برخی دیگر فضای پشت صحنه‌اشان راه به بیرون از تالار ندارد. یعنی اگر حین اجرای اثر ضرورتی برای عوامل پشت صحنه پیش بیاید تنها راه خروج از مقابل دیدگان تماشاگران خواهد بود. برخی تالارها فاقد بالابر جهت تعویض و تجهیز پرژکتورها هستند.

غیر از این موارد که به صورت مشترک در عموم تالارها به عنوان مسائل و مشکلات اصلی شناخته شد بصورت جزئی در مقدمه هر استان و باز به صورت جزئی‌تر در بخش توضیحات هر تالار، بررسی و اشاره شده است.

راهنمای تماشاخانه‌ها

صحنه نمایش با توجه به شکل ارتباطی میان تماشاگر و صحنه به طور عمومی به این اشکال قابل تقسیم است: یک سویه، دو سویه، سه سویه، میدانی و محیطی. صحنه قاب‌عکسی یا پروسنیوم، رایج‌ترین نوع صحنه و به صورت یک سویه است. این نوع صحنه تحت تأثیر رنسانس و توجه به ژرفانگری و پرسپکتیو وجود آمد. پرسپکتیو ابتدا در نقاشی تأثیر عمیق و گسترده‌ای گذارد و پس از سرایت به معماری تئاتر، معماران ایتالیایی در عوض قاب گرفتن نقاشی، صحنه را قاب گرفتند و به قاب عکسی یا پروسنیوم شهرت یافت. از اواسط قرن بیستم BLAK BOX هم به عنوان معماری تازه‌ای برای تئاتر در سراسر جهان فراگیر و محبوب هنرمندان شد. با توجه به انواع چیدمان جایگاه تماشا، بهترین بلک‌باکس‌ها سالنهایی هستند که امکان چیدمان سه سویه، دوسویه، یکسویه، میدانی و محیطی را فراهم می‌سازند. در صحنه میدانی تماشاگران گرداگرد صحنه را احاطه می‌کنند و در صحنه محیطی، تماشاگر در محیط اجرا قرار می‌گیرد و پیرامون تماشاگر تبدیل به صحنه نمایش می‌شود.



تالار میدانی؛ قم



بلک باکس شمس؛ بجنورد



تالار قاب عکسی فخرالدین اسعد گرگانی

در جدول زیر اصطلاحات و واژه‌های استفاده شده و معانی مورد نظر آمده است.

تالار

آمفی‌تئاتر، تالار اجتماعات و سالن، عموماً، با نام تالار آمده است

فعال / غیر فعال

معیار فعال و غیر فعال، صرفاً بر حسب فعالیت‌های تئاتری و دسترسی عموم به تالارهاست. ممکن است تالاری که در اینجا "غیر فعال" عنوان شده در سایر زمینه‌های هنری و فرهنگی فعال به شمار آید و یا به دلیل تعلق به نهادهایی نظیر آموزش و پرورش و دانشگاه، صرفاً در دسترس دانش‌آموزان و دانشجویان بوده و در موارد معدودی در دسترس عموم باشد.

چندمنظوره

یعنی در تالار مورد نظر علاوه بر اجرای تئاتر، برگزاری کنسرت، برگزاری همایش و جلسات اداری و آموزشی و سخنرانی هم معمول است

مالک

شخص حقیقی و یا حقوقی صاحب تالار یا ملک

بهره‌بردار

شخص حقیقی و یا حقوقی که در حال حاضر از تالار یا ملک استفاده می‌کند و یا در رهن و اجاره اوست

طبقه همکف

در مجتمع و یا ساختمانهای آپارتمانی، طبقات به این ترتیب شمرده شده: طبقه همکف، طبقه اول، طبقه دوم، و تا آخر

نوع صحنه

تالارهای این پژوهش عموماً بر دو نوع است یکی قاب عکسی که همان پروسونیوم ایتالیایی است و از قرن هفدهم در معماری تئاتر متداول شده است. البته در بسیاری موارد این پژوهش، تالارها، قواعد صحنه قاب عکسی را ندارند اما با اغماض بدین عنوان نامیده شده‌اند. دیگری نوع BLACK BOX یا همان جعبه سیاه است که در قرن بیستم متداول شده است. در برخی موارد هم نوع صحنه، سمینار عنوان شده و یعنی برای اجرای تئاتر معمول و مناسب نیست.

پوشش کف و دیوارها

منظور ظاهر دیوار یا کف صحنه و تالار است و از این نظر با جنس کف و یا دیوار متفاوت است. چه اینکه ممکن است جنس دیوار، آجر باشد اما پوشش آن MDF

تجهیزات آتش‌نشانی

عموماً بر سه نوع است؛ کپسول آتش‌نشانی که از یک لیتری تا ۱۴ لیتری آن سبک محسوب می‌شود و انواع بزرگتر آن نظیر ۵۰ لیتری، سنگین و بصورت چرخ‌دار است. شستی هشداردهنده عموماً جعبه‌های کوچکی نصب شده در راهروها، دیوار سالن، کنار درب‌های ورود و خروج تالار و اتاق فرمان هستند که با شکسته شدن شیشه مخصوص پیامی به مرکز آتش‌نشانی ارسال می‌کند و پس از آن عملیات برنامه‌ریزی برای خاموشی آتش آغاز خواهد شد. FIRE BOX جعبه آب آتش‌نشانی و یکی از بهترین سیستمها برای خاموش کردن آتش است که در محلهایی نظیر راه پله‌های اضطراری، کنار درب‌های ورودی تالار یا دیوار کنار صحنه نصب شده و شامل لوله‌های شلنگ قطوری است که آتش‌نشانان نیز در خاموش کردن آتش از آن استفاده می‌کنند

گرمایش و خنک‌کننده

هواساز یکی از اصلی‌ترین دستگاه‌های تهویه مطبوع، برای تامین هوای مطبوع و با دستیابی به دما و رطوبت مناسب است. در چیلرها، از آب جهت انتقال سرما یا گرما استفاده می‌شود و باعث خنک شدن یا گرم شدن محیط می‌گردد. تفاوت آنها با کولرهای گازی در این است که دارای توان و ظرفیت بسیار بالاتری است. ابرواشر دستگاهی است که برای غبارگیری و زدودن آلودگی هوا، رطوبت زنی، رطوبت‌گیری و خنک‌سازی هوا به کار می‌رود. معمولاً ابرواشر بصورت مستقل و یا بعنوان جزئی از هواسازها و دیگر سیستمهای تهویه مطبوع مورد بهره‌برداری قرار می‌گیرد. کولر گازی و اسپیلیت هم انواع مختلفی دارد که دیواری، ایستاده و پرتابل (قابل حمل) از آن جمله‌اند. هنوز هم در برخی تالارهای نمایش از بخاری گازسوز به عنوان تنها سیستم گرمایشی استفاده می‌شود که به هیچ وجه ایمن نیست.

پرده

منظور پرده‌های مخمل جلوی صحنه است که ممکن است کناررو یا بعضاً بالا پایین رونده باشند و ممکن است سیستم جمع و باز شدن آن بصورت دستی و بوسیله‌ا اهرم امکان‌پذیر باشد یا مکانیزه و تنها با فشار کلید یا شاسی، بطور مکانیکی و به کمک موتور الکتریکی و سیم‌بکسل متصل به آن انجام پذیرد. موتور دیجیتالی هم نوع جدیدتری است که بدون سیم‌بکسل کار می‌کند.

جاذب صوتی و عایق صوتی

جاذب صوتی (Acoustic Absorber) و عایق صوتی (Acoustic Isolator) از نظر فنی با یکدیگر تفاوت دارند. جاذب‌های صوتی از نوز موجود در فضای ساختمان می‌کاهند اما در جلوگیری از ورود نوز به داخل ساختمان چندان مؤثر نیستند. در عین حال برای جلوگیری از ورود اصوات بیرون به درون ساختمان از عایق استفاده می‌شود.

دیمر

کنترل نور در اغلب اتاق فرمانها بوسیله‌ دیمر انجام می‌گیرد. دیمر سیستم کاهنده و یا افزایشنده روشنایی منابع نوری است.

آمپلی‌فایر و میکسر

صدای تولیدی هر منبعی توسط آمپلی فایر تقویت و تفکیک می‌شود. میکسرهای صوتی لاین‌های مختلف صدا را پس از ترکیب، در قالب یک صدا خارج می‌کند و در طول این فرایند دامنه‌ صداها تغییر می‌کند و با پردازشگرها، تغییراتی در آن ایجاد می‌شود. این صدا سپس به بلندگوها ارسال می‌شود. در این میان پاورها هم تقویت‌کننده هستند.

طول سرتاسری

درازترین فاصله از دیوار انتهای صحنه تا دیوار انتهای سالن تماشا

نورافکن

همان نور تخت است که تنها به منظور روشنایی صحنه و نور عمومی استفاده می‌شود.

پروژکتور اسپات (نقطه‌ای)

بوسیلهٔ لنز محدبی که مقابل منبع نوریش قرار داده شده اشعه‌های متمرکزی بر صحنه می‌تابد.

پروژکتور پروفیل اسپات

دو لنز دارد که قدرت تمرکز نوری را به کیفیت دقیقتری بر صحنه می‌تاباند.

فالو اسپاتها

تعقیب‌کننده‌های نوری هستند که به صورت دستی یا موتوری و پنل کنترل هدایت می‌شود.

نورهای ترنر

بیشتر برای زدودن سایه‌های اضافی در اقسامی نظیر سه، چهار و شش کاسه‌ای کاربرد دارند.

عموما لامپ‌های پروژکتورها ۵۰۰، ۱۰۰۰ و ۲ هزار وات هستند.

عرض سرتاسری

همراستا با ردیف‌های جایگاه تماشاگران شامل درازترین فاصله بین دو دیوار سالن تماشا، گاهی ممکن است اندازهٔ عرض سرتاسری و دهانهٔ صحنه و عرض سن یکی باشد.

دهانه صحنه

فاصلهٔ عرضی بین دو دهانهٔ صحنه

عمق سن

درازترین فاصله از دیوارهٔ انتهای صحنه تا لبهٔ سن؛ یعنی شعاع آپرون هم جزو آن است

عرض سن

فاصلهٔ عرضی بین دیوارهای صحنه

ارتفاع صحنه

درازترین فاصله از کف سن تا سقف تالار

ارتفاع قابل دید صحنه

متناسب با نوع صحنه شامل فاصلهٔ کف سن تا زیر تاج پروسنیوم یا قاب صحنه، سقف تالار، شبکهٔ فلزی نور سقف است. به طور کلی ارتفاع قابل دید صحنه شامل بیشترین

ارتفاعی است که تماشاگر ردیف اول از کف سن تا بالا می‌بیند.

ارتفاع سن

اختلاف سطح بین کف سالن تماشا تا کف صحنه

ارتفاع سالن در جلو

فاصلهٔ کف تا سقف سالن تماشا که از جلوی ردیف اول اندازه‌گیری شده

ارتفاع سالن در انتها

فاصلهٔ کف تا سقف سالن تماشا که از پشت ردیف آخر اندازه‌گیری شده

تعداد پلکان سن

تعداد پلکانی که از کف سالن تماشا برای رسیدن به کف صحنه تعبیه شده

تعداد پلکان کف سالن

چیدمان ردیف‌های تماشاگران در سالنهای تماشا یا بر حسب شیب ۳۰ تا ۴۵ درجه است یا بوسیلهٔ پلکان‌ها صورت می‌گیرد. اغلب در این حالت بر روی هر پلکان یک

ردیف صندلی چیده می‌شود.

تعداد ردیف‌ها

تعداد ردیف‌های جایگاه تماشاگران

فاصله بین دو ردیف

فاصلهٔ پشت تا پشت صندلی‌های بین دو ردیف

ابعاد صندلی

ابعاد نشیمن صندلی تماشاگران

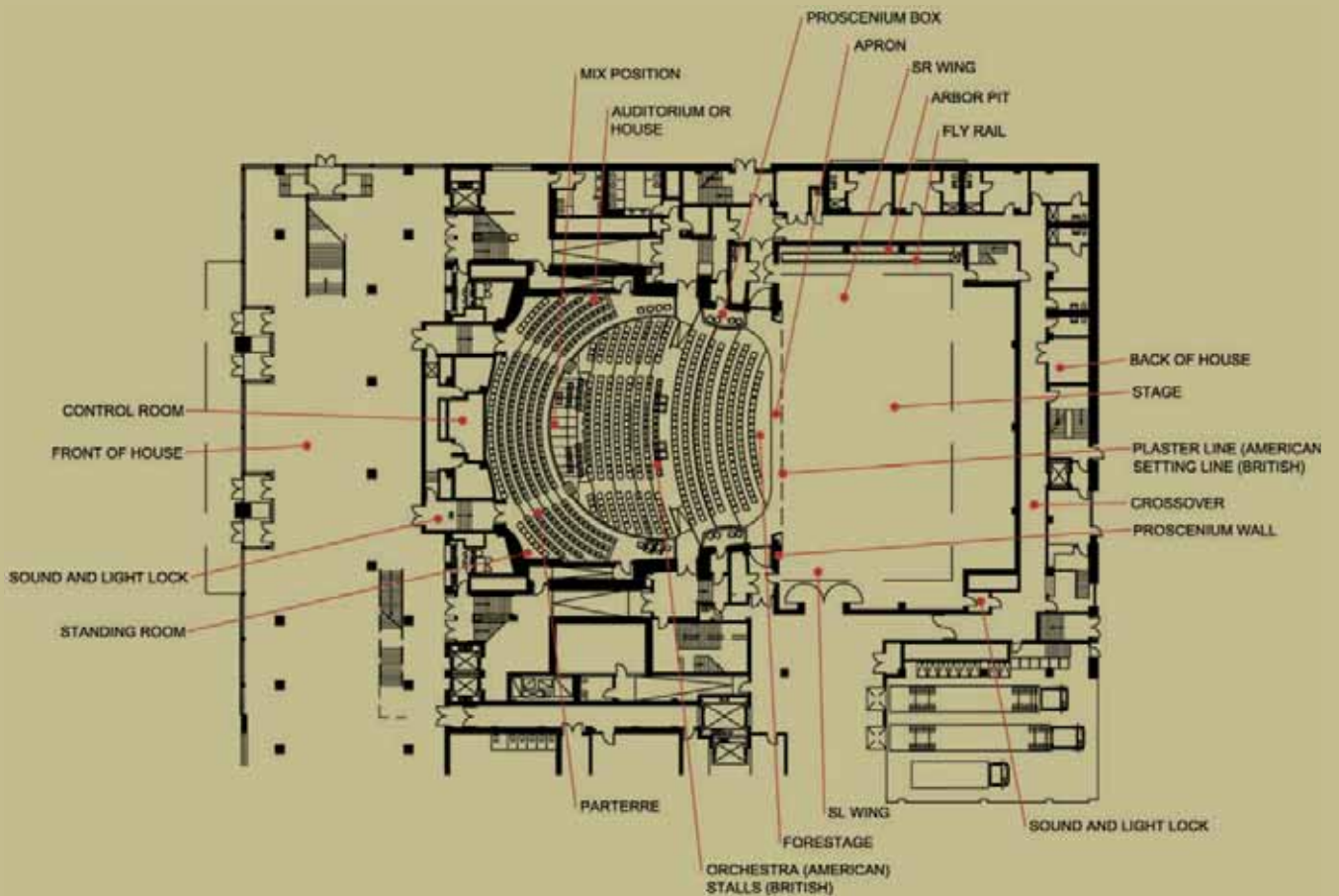
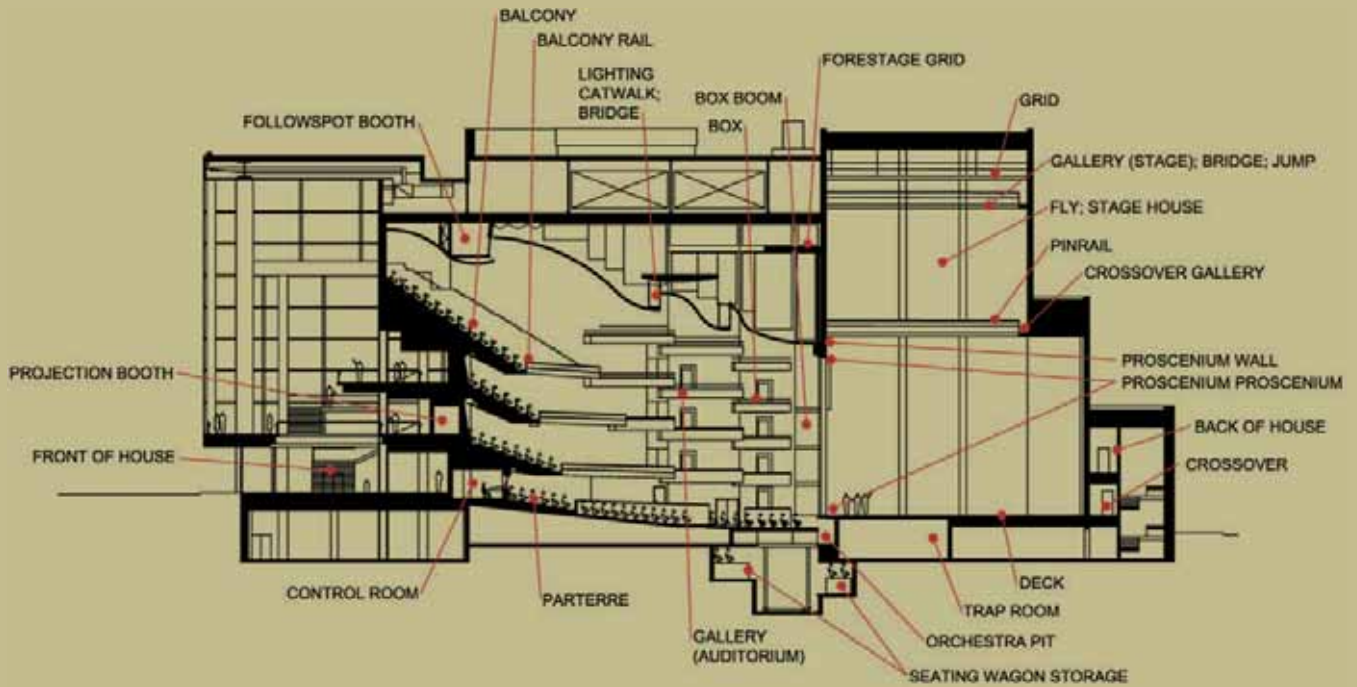
عرض راهرو

عرض راهرو سالن تماشا که محل رفت و آمد تماشاگران است

در جدول اندازه‌ها، اساس «متر» است و البته بدیهی است که ۸، یعنی ۸۰ سانتی‌متر.

جدول اصطلاحات متداول تماشاخانه‌ها

اصطلاح انگلیسی	اصطلاح پارسی
Apron	پیش صحنه؛ قوس جلوی صحنه نمایش
Arbor pit	جایگاه محور اتصالات؛ محورهای کنار صحنه برای استقرار وزنه‌های تعادل
Auditorium	سالن تماشا؛ جایگاه تماشاگران
Back of house (BOH), backstage	پشت صحنه؛ فضای پنهان از دید تماشاگر که در اختیار بازیگران و عوامل قرار دارد
Balcony, Circle, Mezzanine, Tier	بالکن؛ طبقه بالا از متعلقات سالن تماشا
Balcony rail	محافظ بالکن؛ نرده محافظ بالکن
Box boom	میله نور؛ میله‌هایی که پروژکتور بر رویشان نصب می‌شود و در دیوارهای مقابل یا کنار صحنه تعبیه شده‌اند
Box, opera box	اتاقک تماشا؛ اتاقک‌های مجزا در گرداگرد بالکن، شامل دو تا دوازده صندلی برای تماشاگران
Control room	اتاق فرمان
Crossover	راهروی نورخان
Deck	کف صحنه
Fly, fly loft, fly tower, loft, stage tower	کوره صحنه؛ بالای سقف صحنه؛ جایگاه آویز ابزار ماشینی
Fly rail, index rail, locking rail	ریل وزنه‌های تعادل؛ سیستم بالابرنده و نگهدارنده با وزنه‌های تعادل
Followspot booth	جایگاه فالو اسپات؛ پروژکتورهای تعقیب کننده
Forestage	صحن جلوی سن
Forestage grid	شبکه فلزی جلوی صحنه؛ شبکه فلزی سقف پیش صحنه
Front of house (FOH)	سالن انتظار
Gallery(Stage), Bridge; jump	نورخان؛ راهرو، پل و مسیرهای نصب نور و تجهیزات سقف صحنه
(Gallery)(Auditorium)	بالکن‌های کنار صحنه
Grid, gridiron	شبکه فلزی؛ شبکه فلزی سقف صحنه
House	سالن تماشا
Lighting catwalk	گره‌رو؛ مسیر اختصاصی برای تنظیم نورهای سقف
Mix position	ایراتور صدا؛ جایگاه ایراتور صدا
Orchestra	ارکسترا
Orchestra pit	جایگاه ارکستر
Parterre, parquet circle, orchestra circle	پایین ارکستر
Pin rail	محور اتصال وزنه‌ها
Plaster line	مرز صحنه
Projection booth	اتاقک پروژکشن
Proscenium, proscenium arch, proscenium opening, pros	قاب صحنه، تاج صحنه
Proscenium box, stage box	اتاق فنی؛ اتاق مدیر صحنه؛ اتاق مجاور سالن تماشا
Proscenium wall	دیوار قاب صحنه
Sound and light lock (SLL)	آرامگاه؛ اتاقک حائل میان سالن تماشا و سالن انتظار، فضایی که مانع ورود سر و صدا و نور سالن انتظار به سالن تماشا می‌شود
Stage	صحنه؛ فضایی از سن که در منظر تماشاست
Stage house	سن؛ سن، قاب صحنه، نورخان، بالها و فضاهای مرتبط به آن
Stalls	جای گروه ارکستر؛ همان ارکسترا، به گویش بریتانیایی
Standing room	جای تماشاگران سرپا
Trap room	کنده؛ اتاقک زیر سن
Seating wagon storage	سن متحرک؛ بوسیله موتورهای مکانیکی روی ریل سن‌های اصلی و جانبی حرکت می‌کنند
Wing(s)	بال(ها)؛ بالهای چپ و راست صحنه



راهنمای نشانه‌های تصویری نقشه

درب دولنگه	
آلودگی صوتی	
پنجره	
صندلی	
میزان اختلاف ارتفاع از کف سالن	
پلکان و جهت دسترسی	
درب یک لنگه	

استان کرمان

استان کرمان پهناورترین استان ایران، ۱۸۳ هزار و ۲۸۵ کیلومتر مربع مساحت دارد. بنا بر آمار سال ۱۳۹۵ جمعیت آن ۳ میلیون و ۱۶۴ هزار و ۷۱۸ نفر بوده است. این استان از شمال به استان‌های خراسان جنوبی و یزد، از شرق به استان سیستان و بلوچستان، از غرب به استان فارس و از جنوب به استان هرمزگان محدود می‌شود. شهرستان‌های آن عبارتند از: انار، بافت، بردسیر، بم، جیرفت، رابر، راور، رفسنجان، رودبار جنوب، ریگان، زرنده، سیرجان، شهربابک، عنبرآباد، فهرج، قلعه گنج، کرمان، کوهبنان، کهنوج، منوجان، نرماشیر، ارزوییه.

نمایش در کرمان

سابقه سکونت در ناحیه کرمان به هزاره چهارم پیش از میلاد می‌رسد. آثار باقی‌مانده از تمدن جیرفت، جزو کهن‌ترین آثار تمدن ایران به شمار می‌آید که کاوش و بررسی‌های آن هنوز در اول راه است و به همین ترتیب شاید در آینده هم برای تحقیق درباره نمایش در تمدن جیرفت مجال گشوده شود. جشن «سده» از کهن‌ترین آیین‌های نمایشی است که زرتشتیان کرمان آن را هنوز، هر ساله، برپا می‌دارند. مجید رضوانی در کتاب «نمایش و رقص در ایران» می‌نویسد: پلوتارک، مورخ یونانی، از جشنی در کرمان سخن گفته است که خود در آن شرکت داشته است. «بدان دم که اسکندر به کاخ شهرباران کرمان در آمد فرمان داد تا برای بازسازی روحیه سربازانش جشنها برپا سازند. می‌گویند اسکندر مست مست بود. به دیدن یک مسابقه رقص رفت که باگواس دلربایش جایزه نخست آنرا ربود. باگواس بی آنکه تن پوشش را عوض کند، سراسر تماشخانه را زیرپا گذاشت تا کنار اسکندر بنشیند. مقدونیه با دیدن این صحنه فریاد کنان از اسکندر تقاضای بوسیدن وی را کردند و اسکندر چنین کرد».

در دوره قاجار تکیه «مدیرالملک» در مرکز محله مسجد ملک یکی از مکانهای مهم برگزاری تهریه در شهر کرمان بوده است. اما تاریخ تئاتر مدرن در کرمان با میرزا آقاخان کرمانی، نویسنده و روشنفکر شهیر آغاز می‌شود که شروعی جالب توجه است. سال ۱۲۵۹ تا ۱۲۷۱ عبدالحمید میرزا ناصرالدوله فرمانفرما، پسر فیروز میرزای فرمانفرما، حاکم کرمان بود و باغ معروف شازده هم متعلق به او بوده است. در آن زمان، میرزا آقاخان کرمانی، در کرمان به سر می‌برده و برخی امور مالیاتی شازده را انجام می‌داده است. در نتیجه از نزدیک شاهد ظلم و جور حاکم مزبور بوده و بی‌عدالتی و رنجی که بر رعیت «خانه سوخته و اسباب فروخته» وارد می‌شده را با چشم خویش دیده است. میرزا آقاخان بر اثر فشار ظلم شازده، در سال ۱۲۶۳ خورشیدی عازم اصفهان می‌شود و همین موضوع دستمایه نگارش نمایشنامه‌ای با نام «سوسمارالدوله» می‌شود که شخصیت سوسمارالدوله به شازده مذکور اشاره دارد.

بدین ترتیب نمایشنامه «سوسمارالدوله» را بایست نخستین طلیعه تئاتر کرمان به حساب آورد. حدود چهار دهه پس از این واقعه، عبدالحمین صنعتی‌زاده هم برای نخستین بار، با نوشتن نمایشنامه «لک پلک الملک» کار نویسندگی خویش را در کرمان آغاز کرد. او تحت تأثیر توفان‌های ادبیات و هنر مشروطه کوشید تا تجربه خود را بر صحنه ببرد. حاصل جسارت او، اجرای یک نمایش در قهوه‌خانه‌ای در کرمان یک قرن پیش بود که بلافاصله با تشکر و التزام فرمانفرما مواجه و توقیف شد. قبل از دهه چهل، سینما تابان و باشگاه جزو نخستین مراکز اجرای تئاتر در کرمان محسوب می‌شوند. در دهه چهل با تأسیس خانه جوان-کاخ جوانان، مرکز آموزش تئاتر فرهنگ و هنر فعالیت‌های تئاتری رونق گرفت. حضور کارشناسان تحصیل کرده تئاتر در پایان دهه چهل و دهه پنجاه بر بار علمی علاقه‌مندان افزود و اوضاع تئاتر سامان یافته‌تر شد. پس از انقلاب، تئاتر دانشگاهی در جهاد دانشگاهی و دانشگاه آزاد اسلامی رونق گرفت و همزمان تأسیس انجمن نمایش و برگزاری جشنواره‌های استانی از رویدادهای تأثیرگذار بر تئاتر کرمان در این دوران بوده است.

امروز، در بهمن‌ماه ۱۳۹۶، بیش از دو سال است که تالار عماد کرمان در دست بازسازی و تغییرات زیربنایی است. در این مدت گاهی هم به علت کمبود بودجه عملیات ساخت و ساز با مشکلات و موانعی مواجه شده است. بنا به توضیح دست‌اندرکاران، قرار است «سن» را به طور کامل برداشته و تالار را به شکل بلک باکس درآورند. این مجموعه یک پلاتو انجمن نمایش هم در زیرزمین همین ساختمان دارد که وضعیت مشابهی دارد و در حال بازسازی است.

تماشخانه «موج نو» کرمان جزو نخستین تماشخانه‌های خصوصی سراسر ایران محسوب می‌شود. از جمله فعالیتهای قابل توجه در این تماشخانه، سال ۱۳۹۲، برگزاری طرح «همواره تئاتر» با ۲۵۰ شب اجرای مداوم تئاتر بوده است. با توجه به اینکه در شرایط حاضر تالارهای عماد و پلاتو انجمن نمایش در دسترس هنرمندان نیست لزوم توجه به این مکان، که دچار فرسایش شده، از سوی نهادهای فرهنگی کاملاً محسوس است. این مکان پیش از این، خانه مادری آقای بذرافشان بوده است که با سلیقه و زحمت زیادی تبدیل به تماشخانه شده است. غیر از این، تماشخانه صنعتی‌زاده را هم می‌بایست جزو نعمتهای غنی شهر و استان کرمان در نظر آورد که همراه با یک بلک باکس تمرین در مجموعه‌ای مستقل پذیرای هنرمندان تئاتر است. گفته می‌شود کانون پرورش فکری کودکان و نوجوانان کرمان هم در خیابان کار، یک بلک باکس در دست ساخت دارد.

سیرجان از مهمترین شهرهای پرونق تئاتر استان کرمان و همه شهرهای ایران محسوب می‌شود. مهمترین محل اجرای تئاتر در سیرجان تالار فردوسی است و در این تالار سالانه حدود ۲۵۰ شب اجرای تئاتر برقرار است که همین امتیاز باعث می‌شود تا سیرجان را، به عنوان یکی از قطب‌های تئاتر کشور، هم رده با فسا در شیراز و مریوان در کردستان و گناوه در بوشهر به شمار آوریم. طبیعتاً موقعیت اقتصادی ارزنده‌ای که این شهر دارد بر اوضاع فرهنگی و تئاتری آن آثار مثبتی گذارده است. با این وجود تالار فردوسی تجهیزات مناسبی ندارد و نیاز به تعمیر و تعویض و تجهیزات اساسی دارد.

زرنده دو مکان مناسب برای اجرای تئاتر دارد؛ تالار مجتمع فرهنگی هنری و تماشخانه آفتاب. در تالار مجتمع فرهنگی به دلیل نبود پلکان فلزی، برای تنظیم نورها مشکل اساسی وجود دارد و سیم کشی‌های نور و صوت اتاق فرمان هم به طور کامل از کار افتاده است. تماشخانه آفتاب زرنده پیش‌تر متعلق به شرکت ذوب آهن بوده و توسط هنرمندان زرنده با همکاری شهرداری و اداره فرهنگ و ارشاد اسلامی به پلاتو تبدیل شده است.

«تماشاخانه نخل و نارنج» بم که امسال، افتتاح شده است از نظر کیفیت جایگاه ویژه‌ای در میان تماشاخانه‌های بلک‌باکس کرمان دارد. بویژه اینکه با ابتکار عمل شهرداری، اختیار کامل این تماشاخانه به هنرمندان تئاتر و انجمن هنرهای نمایشی بم سپرده شده است و همین رویداد در آینده‌ای نزدیک، نوید رونقی بیش از پیش را برای تئاتر بم می‌دهد. در شهر یافت با کوشش دهقانی‌فر، رئیس اداره فرهنگ و ارشاد اسلامی و حمایت اولیای شهر یک بلک‌باکس در حال ساخت است که هنگام بازدید هم کار ساخت ادامه داشت. کهنوج تا سال ۱۳۹۴ میزبان ۵ دوره جشنواره تئاتر کوتاه طنز بوده است. اما در حال حاضر برخی مشکلات اداری و کج سلیفگی‌ها موانع جدی برای گروه‌های هنری و تئاتری کهنوج پدید آورده است که امیدواریم برطرف گردد. تالار اداره فرهنگ و ارشاد اسلامی قلعه گنج چندسالی است که در حال ساخت است و در حال حاضر این شهر تالار تئاتر ندارد. در شهر انار هم گروه‌های تئاتری مدتی است که بیش از گذشته فعال شده‌اند و خبر اجرای چند اثر در تالار اسماعیلی‌نیا در آینده‌ای نزدیک شنیده می‌شود. در شهری نظیر رودبار جنوب فضای تمرین و اجرای تئاتر با سختی‌ها و مشکلات بسیاری همراه است اما طلیعه حضور نمایش «گیس گل» در سی و ششمین جشنواره بین‌المللی تئاتر فجر حاکی از کوشش‌ها و زحمات به ثمر رسیده بسیاری از سوی هنرمندان تئاتری این شهر است. تالار عنبرآباد کرمان هیچگونه امکانات فنی ندارد چنانچه سقف صحنه نم زده و چکه می‌کند. جیرفت که مرکز حوزه جنوب کرمان محسوب می‌شود تنها یک تالار قاب عکسی دارد که آنهم نیاز به تجهیز و واری فنی دارد. لازم به ذکر است تالارهای رودبار جنوب، منوجان و عنبرآباد از نظر شکل و پلان مشابه یکدیگرند.

کتابشناسی

در زمینه معرفی ریشه‌ها و تاریخ تئاتر کرمان جز چند گفتگو و یادداشت، هنوز کتابی به رشته تحریر درنیامده است. با توجه به حضور هنرمندان و پژوهشگران صاحب نظر در این زمینه امید است بزودی، این نقیصه برطرف گردد.

- مقاله: «در گستره تئاتر ایران: استان کرمان؛ میزگرد آسیب شناسی تئاتر کرمان» مجله نمایش، دی ۱۳۹۱، سال چهاردهم - شماره ۱۶۰

- مقاله: «جشنواره تئاتر هجرت کرمان» مجله نمایش، دوره قدیم، آذر ۱۳۶۳ - شماره ۳

- مقاله: «در گستره تئاتر ایران: کرمان» مجله نمایش، دی ۱۳۹۴ - شماره ۱۹۶

- مقاله: «تئاتر کرمان در حال رشد است؛ گفت و گو با مسعود سلطانی زاده، رئیس انجمن نمایش کرمان» مجله نمایش، دی ۱۳۹۱، سال چهاردهم - شماره ۱۶۰

- مقاله: «به یاد مهدی منتظر هنرمند تئاتر؛ زنده یاد مهدی منتظر، در زلزله ی بم در همراهی با یک گروه امدادگر اروپایی» یادالله آقاعباسی، مجله نمایش، بهمن ۱۳۹۳ - شماره ۱۸۵

❖ توضیح: ادارات کل فرهنگ و ارشاد اسلامی کرمان و جنوب کرمان

اگرچه کرمان در تقسیمات کشوری ذیل یک استان به شمار آمده است اما در ساختار وزارت فرهنگ و ارشاد اسلامی در این استان، دو اداره کل، یکی با نام «کرمان» و دیگری «جنوب کرمان» تعریف شده است. به این ترتیب شهرستان‌های کهنوج، عنبرآباد، منوجان، قلعه گنج، فاریاب، رودبارجنوب جزو حوزه اداره کل جنوب کرمان و باقی شهرستانهایی که بیشتر اشاره شد ذیل اداره کل کرمان می‌گنجد. با این فرض، در جدولی که در پی می‌آید تفکیک تالارهای ذیل این دو حوزه اداره کل را با افزودن حرف «ج» در ستون ردیف مربوط به جنوب کرمان نشان داده‌ایم.

تالارهای استان کرمان (زمان بازدید: زمستان ۱۳۹۶)

تالارهایی که در ردیف‌هایی با رنگی غیر از رنگ زمینه برجسته شده به همین ترتیب، یعنی به اولویت الفبایی نام شهرستان‌ها، در صفحات بعدی به صورت مشروح توصیف و تحلیل شده است. اهمیت تالارهای برجسته شده بواسطه اجرای نمایش و قابلیت‌های نمایشی آنها بوده است و باقی صرفاً جنبه آماری دارد. تعداد تالارهایی که در استان کرمان از طریق منابع موثق و بصورت میدانی شناسایی شد ۷۱ تالار است که از این تعداد ۱۸ تالار به اداره فرهنگ و ارشاد اسلامی تعلق دارد. از تعداد کل تالارها در حال حاضر ۱۶ تالار در زمینه اجرای نمایش فعال محسوب می‌شوند. تا آبان‌ماه ۱۳۹۶ برای ۲۳ گروه تئاتر در حوزه اداره کل فرهنگ و ارشاد اسلامی کرمان و ۹ گروه تئاتر در حوزه اداره کل فرهنگ و ارشاد اسلامی جنوب کرمان پروانه فعالیت صادر شده است. مجموع پروانه‌های صادر شده در کشور، بجز شهر تهران، تا همین زمان ۷۷۷ فقره بوده است.

ردیف	شهرستان	نام تالار	سال تأسیس مالک	وضعیت	صحنه	ظرفیت	شماره تلفن	صفحه
۱	انار	تالار مجتمع فرهنگی هنری شهید اسماعیلی نیا	فرهنگ و ارشاد اسلامی	غیرفعال	قاب عکسی	۱۲۰	۰۳۹۲۳۲۲۶۶۶۴	
۲	انار	تالار شهر	شهرداری	غیرفعال	قاب عکسی	۲۳۰	۰۳۹۲۳۲۲۲۵۰۰	
۳	بافت	تالار مجتمع فرهنگی و هنری غدیر	۱۳۷۶ فرهنگ و ارشاد اسلامی	فعال	قاب عکسی	۲۱۵	۰۳۴۴۲۴۲۷۱۶	۱۸
۴	بافت	تالار الزهراء	آموزش و پرورش	غیرفعال	قاب عکسی	۴۷۰	۰۳۴۴۲۴۲۷۶۱۲	
۵	بافت	تالار هلال احمر	هلال احمر	غیرفعال	قاب عکسی	۷۰	۰۳۴۷۴۲۳۲۳۶	
۶	بافت	تالار کانون پرورش فکری	کانون پرورش	غیرفعال	قاب عکسی	۱۰۰	۰۳۴۱۲۲۳۹۶۵۱	
۷	بردسیر	تالار مجتمع فرهنگی هنری امام خمینی(ره)	۱۳۸۰ فرهنگ و ارشاد اسلامی	فعال	قاب عکسی	۱۷۳	۰۳۴۳۳۵۳۱۳۰	۲۲
۸	بم	تالار مجتمع فرهنگی هنری	۱۳۸۷ فرهنگ و ارشاد اسلامی	فعال	قاب عکسی	۲۴۹	۰۳۴۴۴۳۴۰۹۱۶	۲۶
۹	بم	تماشاخانه نخل و نارنج بم	۱۳۹۶ شهرداری	فعال	بلک باکس	۷۲	۰۳۴۴۴۳۴۰۹۱۸	۳۱
م	بم	آمفی تئاتر روباز مجتمع فرهنگی هنری	۱۳۸۷ فرهنگ و ارشاد اسلامی	فعال	روباز	۲۵۰	۰۳۴۴۴۳۴۰۹۱۶	۳۵
۱۰	بم	تالار پرستو	ارگ بم	غیرفعال	قاب عکسی	۲۵۰	۰۳۴۴۴۳۱۴۵۲۰	
۱۱	بم	تالار بیمارستان پاستور	بیمارستان	غیرفعال	قاب عکسی	۲۵۰	۰۳۴۴۴۳۱۹۴۰۳	
م	بم	آمفی تئاتر روباز ابریشم ارگ جدید بم	خودروسازی	غیرفعال	روباز	۴۰۰۰	۰۳۴۴۴۳۱۴۵۲۰	
۱۲	جیرفت	تالار شهید مداحی پور	۱۳۷۸ فرهنگ و ارشاد اسلامی	فعال	قاب عکسی	۲۱۰	۰۳۴۸۴۳۳۱۷۰۰۶	۳۶
۱۳	جیرفت	تالار ابرار	آموزش و پرورش	غیرفعال	قاب عکسی	۶۰۰	۰۳۴۸۴۳۳۱۷۹۰۰	
۱۴	جیرفت	تالار فاطمیه	دانشگاه علوم پزشکی	غیرفعال	قاب عکسی	۴۰۰	۰۳۴۸۴۳۳۱۵۹۹۱	
۱۵	جیرفت	تالار کانون شهید قریشی	آموزش و پرورش	غیرفعال	قاب عکسی	۱۵۰	۰۳۴۸۴۳۳۱۷۹۰۰	
۱۶	جیرفت	تالار بیمه ایران	بیمه	غیرفعال	قاب عکسی	۸۰	۰۳۴۸۳۲۱۰۲۰۹	
۱۷	جیرفت	تالار اصناف	اصناف	غیرفعال	قاب عکسی	۱۰۰	۰۳۴۸۲۲۱۰۲۲۴	
۱۸	جیرفت	تالار نیروی انتظامی	نیروی انتظامی	غیرفعال	قاب عکسی	۲۰۰	۰۳۴۸۲۴۵۲۵۵۹	
۱۹	جیرفت	تالار دانشگاه سراسری	دانشگاه سراسری	غیرفعال	قاب عکسی	۳۰۰	۰۳۴۴۳۳۴۷۰۶۵	
۲۰	جیرفت	تالار کانون پرورش فکری	کانون پرورش	غیرفعال	قاب عکسی	۱۸۰	۰۳۴۸۳۲۱۵۱۶۱	
۲۱	راور	تالار آموزش و پرورش	آموزش و پرورش	غیرفعال	قاب عکسی	۲۰۰	۰۳۴۳۳۷۲۳۷۲۶	
۲۲	راور	تالار فرهنگ و ارشاد اسلامی	فرهنگ و ارشاد اسلامی	غیرفعال	قاب عکسی	۴۰۰	۰۳۴۲۳۷۲۹۱۷۶	
۲۳	رفسنجان	تالار مجتمع فرهنگی هنری افصح هجری	۱۳۷۶ فرهنگ و ارشاد اسلامی	فعال	قاب عکسی	۲۲۰	۰۳۴۳۴۲۶۱۶۶۰	۴۰
۲۴	رفسنجان	تالار ذکریا	دانشگاه علوم پزشکی	غیرفعال	قاب عکسی	۱۶۰	۰۳۴۳۴۲۸۰۰۳۸	
۲۵	رفسنجان	تالار دانشگاه آزاد اسلامی	دانشگاه آزاد اسلامی	غیرفعال	قاب عکسی	۴۰۰	۰۳۴۳۱۳۱۳۰۰۰	
۲۶	رفسنجان	تالار دانشگاه ولی عصر	دانشگاه ولی عصر	غیرفعال	قاب عکسی	۸۰۰	۰۳۴۳۱۳۱۲۳۰۹	
۲۷	رفسنجان	تالار موزه ریاست جمهوری	موزه	غیرفعال	قاب عکسی	۱۸۰	۰۳۴۳۴۳۲۵۸۵۵	
۲۸	رفسنجان	پلاتوی کانون پرورش فکری	کانون پرورش	غیرفعال	بلک باکس	۷۰	۰۳۹۱۵۲۲۵۰۲۹	
۲۹	ج	تالار مجتمع فرهنگی هنری امام رضا(ع)	۱۳۹۰ فرهنگ و ارشاد اسلامی	فعال	قاب عکسی	۳۶۰	۰۳۴۴۳۳۶۷۸۸۹	۴۵
۳۰	زرنند	تالار مجتمع فرهنگی هنری	۱۳۸۵ فرهنگ و ارشاد اسلامی	فعال	قاب عکسی	۲۲۸	۰۳۴۳۳۴۲۸۸۱۸	۴۹
۳۱	زرنند	تماشاخانه شهر	۱۳۹۵ شهرداری	فعال	بلک باکس	۹۲	۰۳۴۳۳۴۲۲۷۷۷	۵۴
۳۲	زرنند	سینما آزادی	شهرداری	غیرفعال	قاب عکسی	۶۰۰	۰۳۴۳۳۴۲۸۹۷۱	

۳۳	زرد	تالار آموزش و پرورش	آموزش و پرورش	غیرفعال	قاب عکسی	۳۰۰	۰۳۴۳۳۴۴۳۸۰
۳۴	زرد	تالار شرکت قطران	خصوصی	غیرفعال	قاب عکسی	۳۰۰	۰۳۴۳۶۹۲۳۳۶۳
۳۵	زرد	تالار کانون پرورش فکری	کانون پرورش	غیرفعال	قاب عکسی	۳۵۰	۰۳۴۴۴۲۲۲۸۸۰
۳۶	سیرجان	تالار فردوسی	۱۳۶۳ فرهنگ و ارشاد اسلامی	فعال	قاب عکسی	۱۴۴	۰۳۴۴۲۳۳۶۵۱۲
۳۷	سیرجان	تالار مجتمع فرهنگی هنری غدیر	۱۳۹۴ فرهنگ و ارشاد اسلامی	غیرفعال	قاب عکسی	۲۵۰	۰۳۴۴۲۳۳۶۵۱۰
۳۸	سیرجان	تالار هلال احمر	هلال احمر	غیرفعال	قاب عکسی	۴۰۰	۰۳۴۳۲۱۱۰۰۳۸
۳۹	سیرجان	تالار آموزش و پرورش	آموزش و پرورش	غیرفعال	قاب عکسی	۳۰۰	۰۳۴۴۲۲۰۴۷۱۴
۴۰	سیرجان	تالار مهر	شهرداری	غیرفعال	قاب عکسی	۲۲۰	۰۳۴۴۱۳۲۵۰۵۰
۴۱	شهربابک	مجتمع فرهنگی هنری	فرهنگ و ارشاد اسلامی	غیرفعال	قاب عکسی	۲۰۰	۰۳۴۳۴۱۳۳۰۲۰
۴۲	شهربابک	تالار آموزش و پرورش	آموزش و پرورش	غیرفعال	قاب عکسی	۲۰۰	۰۳۴۴۲۳۳۵۰۱
۴۳	عنبرآباد	تالار مجتمع فرهنگی هنری پیامبر اعظم(ع)	۱۳۸۹ فرهنگ و ارشاد اسلامی	فعال	قاب عکسی	۲۹۰	۰۳۴۴۳۲۹۴۶۰۵
۴۴	عنبرآباد	تالار بهداشت	بهداشت و درمان	غیرفعال	قاب عکسی	۱۳۰	۰۳۴۴۳۲۹۴۵۵۱
۴۵	عنبرآباد	تالار الزهراء	آموزش و پرورش	غیرفعال	قاب عکسی	۴۰۰	۰۳۴۴۳۲۹۴۴۵۲
۴۶	کرمان	تالار عماد	۱۳۷۵ فرهنگ و ارشاد اسلامی	غیرفعال	پلک باکس	-	۰۳۴۳۱۲۲۵۲۵۵
۴۷	کرمان	پلاتو انجمن نمایش	۱۳۷۵ فرهنگ و ارشاد اسلامی	غیرفعال	پلک باکس	-	۰۳۴۳۱۲۲۵۲۵۵
۴۸	کرمان	تماشاخانه زنده یاد همایون صنعتی زاده	۱۳۹۱ خصوصی	فعال	پلک باکس	۱۰۰	۰۳۴۳۲۲۵۷۵۰
۴۹	کرمان	پلاتو کوچک(تمرین) صنعتی زاده	۱۳۹۱ خصوصی	غیرفعال	پلک باکس	۴۰	۰۳۴۳۲۲۵۷۵۰
۵۰	کرمان	تماشاخانه موج نو(خانه تئاتر)	۱۳۹۰ خصوصی	فعال	پلک باکس	۶۵	۰۳۴۳۲۲۶۳۳۵۹
۵۱	کرمان	پلاتو استاد علی کهن آموزشگاه آرین	۱۳۹۵ خصوصی	فعال	پلک باکس	۷۵	۰۳۴۳۲۵۳۱۸۷۵
۵۲	کرمان	تالار دانشکده فرهنگیان	آموزش و پرورش	غیرفعال	قاب عکسی	۳۵۰	۰۳۴۳۲۵۲۵۷۵۶
۵۳	کرمان	تالار فارابی	علوم پزشکی	غیرفعال	قاب عکسی	۴۵۰	۰۳۴۳۴۱۱۲۴۸۹
۵۴	کرمان	تالار وحدت	دانشگاه شهید باهنر	غیرفعال	قاب عکسی	۴۰۰	۰۳۴۳۱۳۲۲۰۰
۵۵	کرمان	تالار هلال احمر	هلال احمر	غیرفعال	قاب عکسی	۳۵۰	۰۳۴۱۳۳۲۸۰۱۰
۵۶	کرمان	تالار کانون پرورش فکری	کانون پرورش	غیرفعال	قاب عکسی	۱۶۰	۰۳۴۱۲۲۳۹۶۵۱
۵۷	کرمان	تالار اتحادیه انجمن دانش آموزی	آموزش و پرورش	غیرفعال	قاب عکسی	۲۵۰	۰۳۴۳۲۵۲۵۷۵۶
۵۸	کرمان	تالار کانون فرهنگی تربیتی فجر	آموزش و پرورش	غیرفعال	قاب عکسی	۱۵۰	۰۳۴۳۲۵۲۵۷۵۶
۵۹	کرمان	تالار اداره مخابرات	مخابرات	غیرفعال	قاب عکسی	۲۰۰	۰۳۴۳۲۲۶۸۶۸۷
۶۰	کرمان	تالار اداره برق	اداره برق	غیرفعال	قاب عکسی	۳۶۰	۰۳۴۳۲۵۲۰۰۲
۶۱	کرمان	آموزش و پرورش ناحیه ۱	آموزش و پرورش	غیرفعال	قاب عکسی	۲۰۰	۰۳۴۳۲۵۲۵۷۵۶
۶۲	کرمان	تالار اندیشه	آموزش و پرورش	غیرفعال	قاب عکسی	۳۰۰	۰۳۴۳۲۵۲۵۷۵۶
۶۳	کرمان	مجتمع فرهنگی هنری موسوی روستای زنگی آباد	امور کتابخانه	غیرفعال	قاب عکسی	۱۸۴	۰۳۴۳۲۳۶۴۲۲۵
۶۴	کرمان	تالار هنرستان هنرهای زیبای پسران	فرهنگ و ارشاد اسلامی	غیرفعال	قاب عکسی	۴۰	۰۳۴۳۳۸۱۲۴۹۵
۶۵	کهنوج	تالار شهید میثم افغانی	۱۳۹۲ فرهنگ و ارشاد اسلامی	فعال	قاب عکسی	۲۱۲	۰۳۴۴۳۲۰۲۰۹۰
۶۶	کهنوج	تالار شهید مطهری	آموزش و پرورش	غیرفعال	قاب عکسی	۵۰۰	۰۳۴۴۳۲۰۳۷۷۲
۶۷	کهنوج	تالار دانشگاه آزاد اسلامی	دانشگاه آزاد اسلامی	غیرفعال	قاب عکسی	۱۵۰	۰۳۴۴۳۲۰۷۰۰۹
۶۸	ماهان	مجتمع فرهنگی هنری ماهان	امور کتابخانه	غیرفعال	قاب عکسی	۱۵۰	۰۳۴۳۳۷۷۶۴۱۱
۶۹	منوجان	تالار مجتمع فرهنگی هنری ولی عصر(عج)	۱۳۹۰ فرهنگ و ارشاد اسلامی	فعال	قاب عکسی	۳۲۶	۰۳۴۴۳۳۰۵۲۹۰
۷۰	منوجان	تالار مدرسه فاطمیه	آموزش و پرورش	غیرفعال	قاب عکسی	۳۰۰	۰۳۴۴۳۳۰۱۳۱۵
۷۱	منوجان	تالار هنرستان کار و دانش اندیشه	آموزش و پرورش	غیرفعال	قاب عکسی	۳۰۰	۰۳۴۴۳۳۰۱۳۱۵

• معیار فعال و غیرفعال، صرفاً بر حسب فعالیت‌های تئاتری و دسترسی عموم به تالارهاست. ممکن است تالاری که وضعیت «غیرفعال» به آن اطلاق شده در سایر زمینه‌های هنری و فرهنگی و یا آموزشی فعال به شمار آید و یا به دلیل تعلق به نهادهایی نظیر آموزش و پرورش و دانشگاه، صرفاً در دسترس دانش‌آموزان و دانشجویان و کمتر در دسترس عموم باشد. همچنین داده‌های این جدول مورد تأیید هنرمندان و یا کارکنان ادارات فرهنگ و ارشاد اسلامی و یا مسئولان انجمن هنرهای نمایشی قرار گرفته است. در جدول بالا آنجایی که در ستون ردیف، حرف «م» آمده است اشاره به آمفی تئاتر روباز است که بدون شماره در جدول آورده شده است. همچنین در ستون ردیف، حرف «ج» نشانگر شهرستانهای حوزه اداره کل فرهنگ و ارشاد اسلامی جنوب کرمان است.



نقشه مناطق شهری استان کرمان





تالار مجتمع فرهنگی هنری غدیر بافت

شهر / استان بافت / کرمان

سال تأسیس ۱۳۷۶

مالک و بهره‌بردار اداره فرهنگ و ارشاد اسلامی

وضعیت اجرای نمایش فعال

کاربری تالار چندمنظوره

محل استقرار داخل مجتمع، طبقه همکف

نشانی خیابان امام(ره)، خیابان ولیعصر، مجتمع فرهنگی هنری غدیر

شماره تماس با پیش‌شماره شهرستان ۰۳۴۴۲۴۲۲۷۱۶





صحنه	
نوع صحنه	قاب عکسی
پوشش کف صحنه	موکت
پوشش دیوارهای صحنه	سیمان
پرده	کناره رو، مکانیزه، مخمل سبز؛ از کار افتاده
سالن تماشا	
پوشش دیوارها	pvc
صندلی‌ها	شماره گذاری شده / تاشو، فلزی با رویه مخمل قهوه‌ای
پوشش کف	سنگ مرمر
اتاق فرمان	پشت جایگاه تماشا، مشرف به صحنه
اتاق گرم	دو اتاق در پشت صحنه نیاز به تجهیز دارد
تجهیزات آتش نشانی	کپسول آتش نشانی و شستی هشدار دهنده FIRE BOX
گرمایش و خنک کننده	فن کوئل
تجهیزات نور و صدا	
نور	تجهیزات نوری ندارد
میز کنترل نور	دیمر ۱۲ خط LIGHT PUTER نیاز به واریسی و تعمیر دارد
میز کنترل صدا	آمپلی فایر دارد
فنی	متصدی اتاق فرمان آقای محمد برشان است. آیفون از اتاق فرمان به پشت صحنه ندارد. سیستم ارتباط صوتی اتاق فرمان با عوامل اجرایی روی صحنه برقرار نیست. بالابر برقی یا پلکان فلزی ندارد و ایمنی لازم برای تجهیز سقف صحنه وجود ندارد. امکانات صوت و نور نیاز به تجهیز و تعمیر اساسی دارد. سیم کشی اتاق فرمان نیاز به بررسی اساسی فنی دارد.

● توضیحات

راهروی پشت صحنه برای ارتباط طرفین صحنه ندارد. مناسبترین مسیر انتقال دکور به صحنه از طریق درب‌های ورودی سالن است. دوربین مدار بسته ندارد. پروژکشن ندارد ولی پرده نمایش در انتهای صحنه نصب شده که بوسیله کنترل، به هنگام لزوم جمع و یا باز می‌شود. چون سالن درون مجتمع واقع شده واجد سالن انتظار است. از جمله امکانات رفاهی این مجموعه سرویس بهداشتی و آبسردکن است.



مشخصات سالن	
طول سرتاسری	۱۹,۶
بیشترین عرض سالن	۱۹,۴
کمترین عرض سالن	۱۱,۵
بیشترین عرض صحنه	۱۳,۵
کمترین عرض صحنه	۷,۹
دهانه صحنه	۱۳,۵
عمق صحنه	۵,۸
ارتفاع صحنه (تا سقف)	۹,۲
ارتفاع قابل دید صحنه	۶,۲
ارتفاع سن	۰,۸۸
ارتفاع سالن تماشا در جلو	۷,۱
ارتفاع سالن تماشا در انتها	۶,۱
تعداد پلکان سن	۳
تعداد پلکان کف سالن	۶
تعداد ردیف‌ها	۹
فاصله ردیف اول تا سن	۳,۴۷
فاصله بین دو ردیف	۱
تعداد صندلی‌ها	۲۱۵
تعداد درب‌ها	۳
ابعاد درب ورودی و خروجی	۱,۹*۲,۷
عرض راهروی میانی	۱



فرهنگ جامع تماثناخانه‌های ایران

تالارهای نمایش استان کرمان



بلک باکس در حال ساخت شهر بافت

در محل پارک شهر بافت این بلک باکس با حمایت شهرداری و شورای اسلامی شهر در حال ساخت است. گفتنی است کوشش و پیگیری‌های بانو دهقانی‌فر، رئیس اداره فرهنگ و ارشاد اسلامی بافت، در احداث این بنا نقش جدی داشته و دارد که امید است هر چه زودتر به بهره‌برداری برسد.





تالار مجتمع فرهنگی هنری امام خمینی(ره) بردسیر

شهر / استان بردسیر / کرمان

سال تأسیس ۱۳۸۰

مالک و بهره‌بردار اداره فرهنگ و ارشاد اسلامی

وضعیت اجرای نمایش فعال

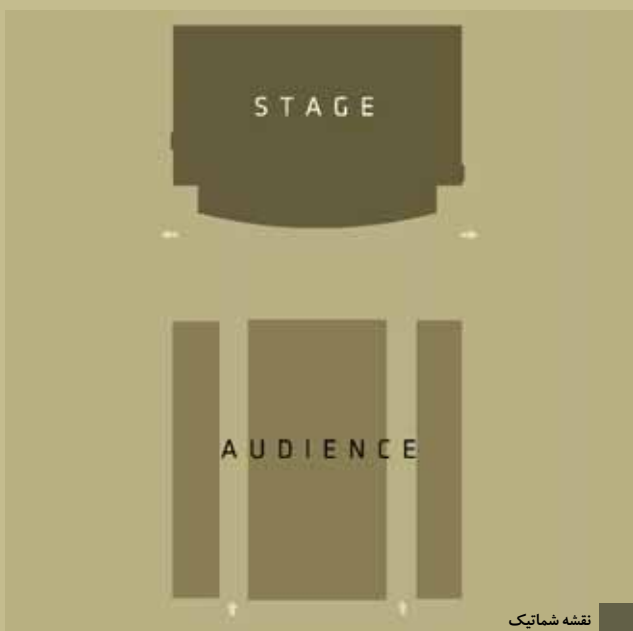
کاربری تالار چندمنظوره

محل استقرار داخل مجتمع، طبقه همکف

نشانی بردسیر، خیابان شهید گرکانی، جنب پارک ناظرزاده

شماره تماس با پیش‌شماره شهرستان ۰۳۴۳۳۵۲۳۱۳۰





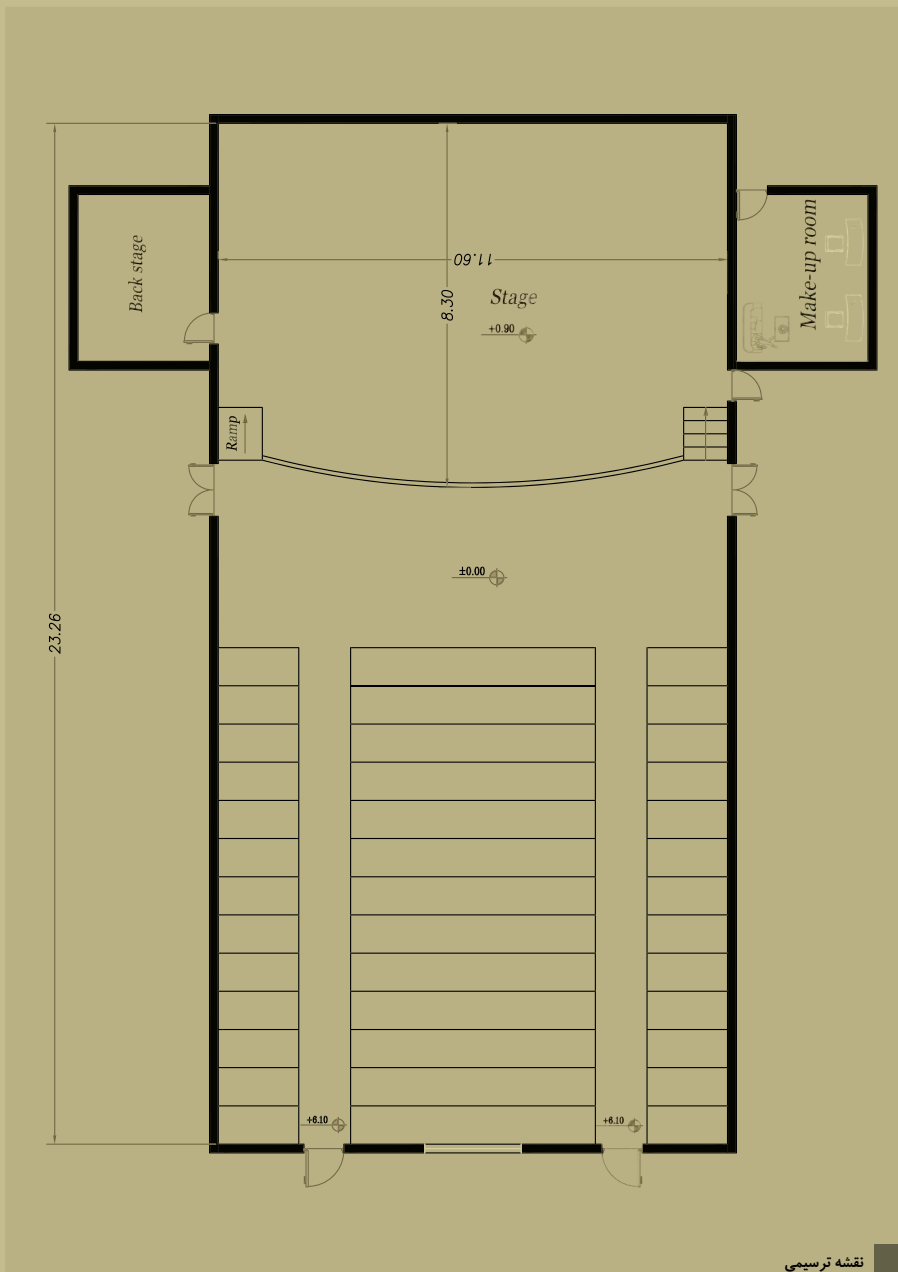
صحنه	
نوع صحنه	قاب عکسی
پوشش کف صحنه	موکت
پوشش دیوارهای صحنه	PVC
پرده	کناره رو، مکانیزه، مخمل سبز
سالن تماشا	
پوشش دیوارها	PVC
صندلی‌ها	تاشو، فلزی با رویه فوم قهوه‌ای
پوشش کف	کفپوش پلاستیکی
اتاق فرمان	پشت جایگاه تماشا، مشرف به صحنه
اتاق گریم	دو اتاق در پشت صحنه
تجهیزات آتش‌نشانی	کپسول آتش‌نشانی
گرمایش و خنک‌کننده	فن کوئل



تجهیزات نور و صدا	
نور	۱۲ دستگاه نورافکن (تخت) و دستگاه اسپات همگی از کار افتاده و بلا استفاده
میز کنترل نور	دیمر ۸ خط
میز کنترل صدا	آمپلی‌فایر اکوچنگ ۱۶ خط
فنی	متصدی اتاق فرمان ندارد. آیفون از اتاق فرمان به پشت صحنه ندارد. سیستم ارتباط صوتی اتاق فرمان با عوامل اجرایی روی صحنه برقرار نیست. پلکان برقی یا نردبان فلزی ندارد.

توضیحات

راهروی پشت صحنه برای ارتباط طرفین صحنه ندارد. مناسب‌ترین مسیر انتقال دکور به صحنه از طریق درب‌های ورودی سالن است. دستگاه پروژکشن و پرده نمایش ثابت ندارد. چون سالن درون مجتمع واقع شده و اجد سالن انتظار است. از جمله امکانات رفاهی این مجموعه سرویس بهداشتی و آبسردکن است. در بازدید از این تالار مسئله‌ای که در موارد دیگری نیز به طور مشابه اتفاق افتاد و نیاز به توجه دارد اینست که در صورت واگذاری سالن‌ها به بخش خصوصی باید در نظر داشت یک کلید یدکی برای مواقع ضروری در اختیار اولیای اداری باشد چرا که علاوه بر نیازهای گاه به گاه اداری به این مهم، در صورت بروز خطرات و حوادث احتمالی، واهمه بروز خسارت جبران ناپذیری هم وجود خواهد داشت.



نقشه ترسیمی

مشخصات سالن	
۲۳,۲	طول سرتاسری
۱۱,۶	عرض سرتاسری و صحنه
۸,۳	عمق صحنه
۸,۲	ارتفاع صحنه (تا سقف)
۵,۹	ارتفاع قابل دید صحنه
۰,۹	ارتفاع سن
۶,۸	ارتفاع سالن تماشا در جلو
۶,۱	ارتفاع سالن تماشا در انتها
۴	تعداد پلکان سن
۱۳	تعداد ردیف‌ها
۳,۶۵	فاصله ردیف اول تا سن
۰,۸	فاصله بین دو ردیف
۱۷۳	تعداد صندلی‌ها
۴	تعداد درب‌ها
۱*۲,۱	ابعاد درب ورودی
۱,۹*۲,۱	ابعاد درب خروجی
۱,۱۸	عرض راهروی میانی



فرهنگ جامع تمانناخانه‌های ایران

تالارهای نمایش استان کرمان





تالار مجتمع فرهنگی هنری اداره فرهنگ و ارشاد اسلامی بم

شهر/ استان بم / کرمان

سال تأسیس ۱۳۸۷

مالک اداره فرهنگ و ارشاد اسلامی

بهره‌بردار بخش خصوصی؛ حسین صدرایی

وضعیت اجرای نمایش فعال

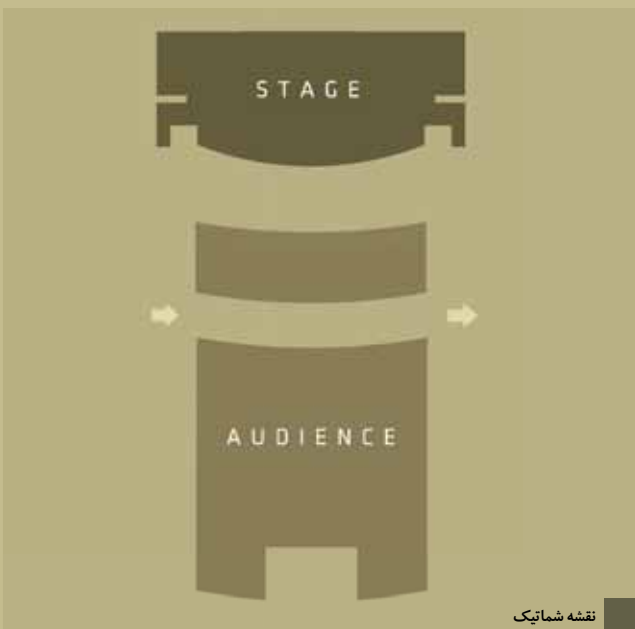
کاربری تالار چندمنظوره

محل استقرار داخل مجتمع، طبقه همکف

نشانی میدان سرداران شهید، بلوار شهید باهنر، مجتمع فرهنگی هنری

شماره تماس با پیش‌شماره شهرستان ۰۳۴۴۳۴۰۹۱۸



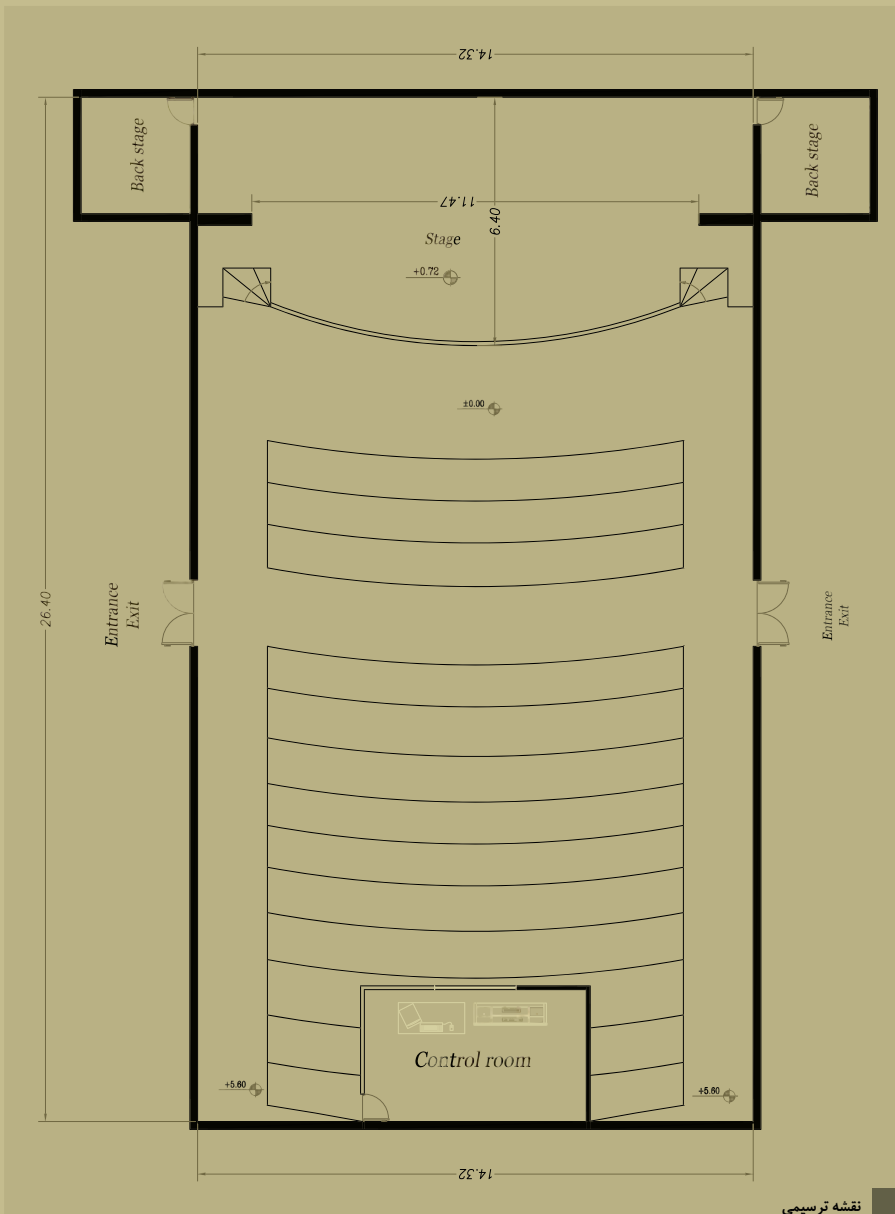


صحنه	
نوع صحنه	قاب عکسی
پوشش کف صحنه	پارکت چوب
پوشش دیوارهای صحنه	مخمل جاذب صدا و MDF
پرده	کناره رو، مکانیزه، مخمل آبی نیازمند تعمیر
سالن تماشا	
پوشش دیوارها	MDF
صندلی‌ها	تاشو، فلزی با رویه مخمل آبی
پوشش کف	موکت
اتاق فرمان	پشت جایگاه تماشا، مشرف به صحنه
اتاق گریم	دو اتاق پشت صحنه که یکی از آنها به سرایدی تغییر کاربری داده
تجهیزات آتش‌نشانی	کپسول آتش‌نشانی و شستی هشدار دهنده و FIREBOX که فعلا غیر فعال است
گرمایش و خنک‌کننده	چیلر
تجهیزات نور و صدا	
نور	۱۶ دستگاه اسپات، ۶ دستگاه ترنر ۴ کاسه‌ای، فلشر، رقص نور، نیازمند تجهیز و واریس
میز کنترل نور	دو دستگاه ۱۲ خط دیمر LIGHT PUTER
میز کنترل صدا	میکسر ۱۶ خط EVO UBL و میکسر ۱۶ خط EUROPOWER
فنی	متصدی اتاق فرمان آقای مهدی مودتی است. آیفون اتاق فرمان به پشت صحنه ندارد. بالابر ندارد و به منظور تنظیم نور بالابر اجاره می‌شود.



توضیحات

راهروی پشت صحنه ندارد. مناسب‌ترین مسیر انتقال دکور به صحنه از طریق درب‌های ورودی سالن است. دوربین مدار بسته دارد. دو دستگاه پروژکشن یکی بر روی سقف در محل تلاقی صحنه و سالن نصب شده و دیگری زیر اتاق فرمان، به منظور سینما دیجیتال قرار دارد. پرده نمایش در انتهای صحنه است که بوسیله کنترل، به هنگام لزوم جمع و یا باز می‌شود. چون سالن درون مجتمع واقع شده واجد سالن انتظار است. از جمله امکانات رفاهی این مجموعه سرویس بهداشتی و آبرسدکن است.



نقشه ترسیمی

مشخصات سالن	
۲۶,۴	طول سرتاسری
۱۴,۳۲	عرض سرتاسری
۱۴,۳۲	عرض صحنه
۱۱,۴۷	دهانه صحنه
۶,۴	عمق صحنه
۶,۲	ارتفاع صحنه (تا سقف)
۵,۴	ارتفاع قابل دید صحنه
۰,۷	ارتفاع سن
۶,۶	ارتفاع سالن تماشا در جلو
۵,۶	ارتفاع سالن تماشا در انتها
۳	تعداد پلکان سن
۱۳	تعداد پلکان کف سالن
۱۵	تعداد ردیفها
۳,۲	فاصله ردیف اول تا سن
۱	فاصله بین دو ردیف
۲۴۹	تعداد صندلیها
۲	تعداد دربها
۲*۱,۷	ابعاد درب ورودی و خروجی
۱,۷	عرض راهروی میانی
۱,۸	عرض راهروی کناری



فرهنگ جامع تمانناخانه‌های ایران

تالارهای نمایش استان کرمان



بم

پلاتو تمرین زنده یاد نبی‌اله دهقان - مجتمع فرهنگی هنری



مشخصات سالن	
طول سرتاسری	۱۰٫۲۵
عرض سرتاسری	۸٫۶۹
ارتفاع صحنه	۲٫۸
تعداد درب‌ها	۱
ابعاد درب‌ها	۲*۱٫۴

بم

پلاتو تمرین زنده یاد رضا بیگزاده - مجتمع فرهنگی هنری

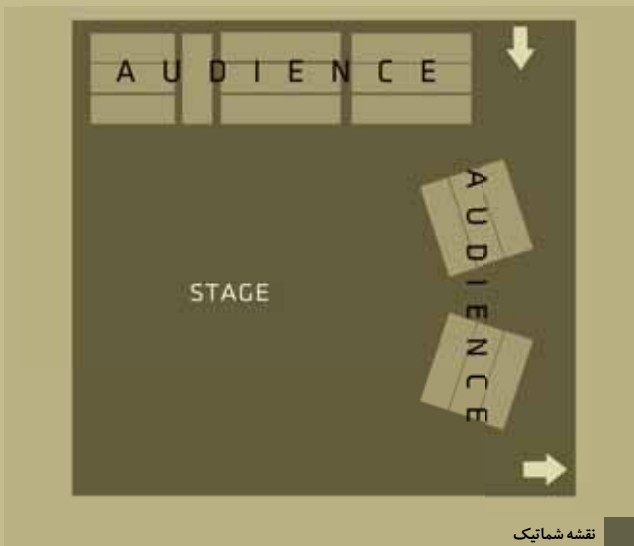


مشخصات سالن	
طول سرتاسری	۷٫۱
عرض سرتاسری	۵٫۵
ارتفاع صحنه	۲٫۸
تعداد درب‌ها	۱
ابعاد درب‌ها	۲*۰٫۹



تماشاخانه نخل و نارنج بم	
شهر / استان	بم / کرمان
سال تأسیس	۱۳۹۶
مالک	شهرداری
بهره‌بردار	انجمن هنرهای نمایشی
وضعیت اجرای نمایش	فعال
کاربری تالار	تک منظوره
محل استقرار	مجموعه مستقل
نشانی	بلوار شهید باهنر، نبش پارک ۲۲، تماشاخانه نخل و نارنج بم
شماره تماس	با پیش‌شماره شهرستان ۰۳۴۴۳۴۰۹۱۸





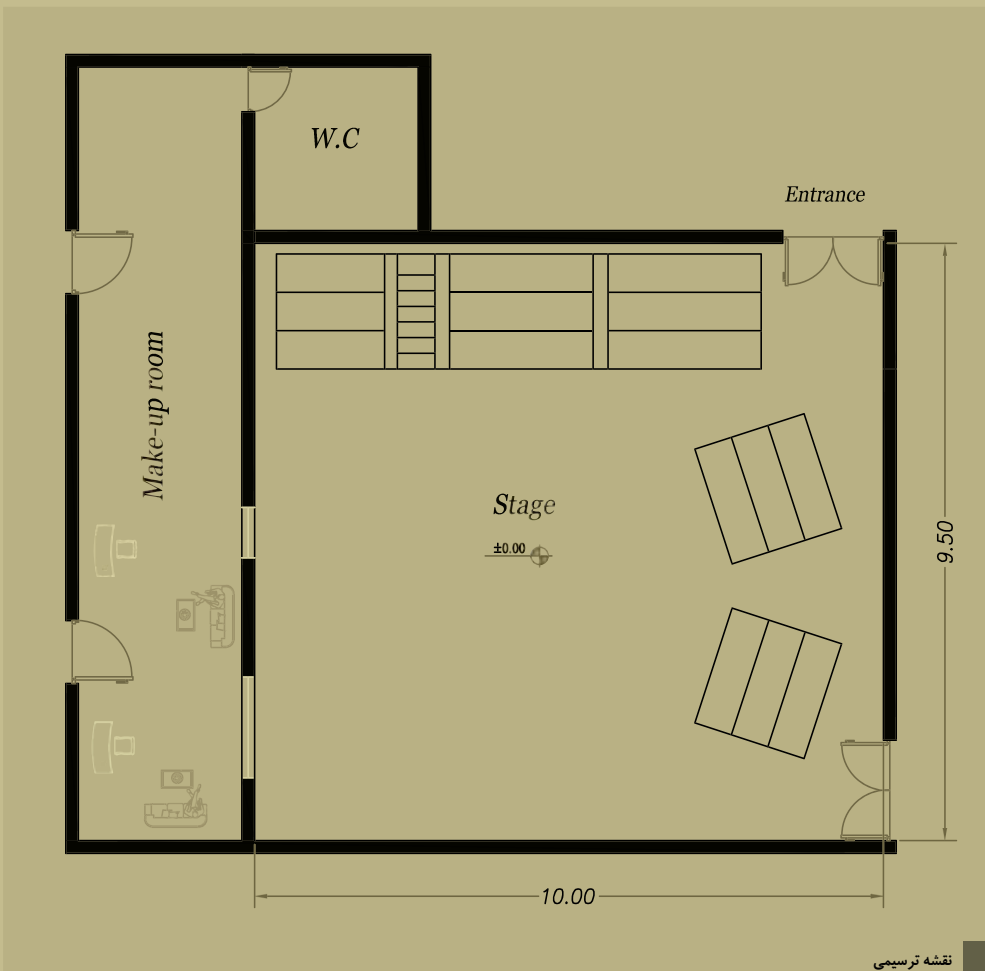
نقشه شماتیک

● توضیحات

راهروی پشت صحنه ندارد. دوربین مدار بسته ندارد. پروژکشن و پرده ندارد. مناسبترین مسیر انتقال دکور به صحنه از طریق دربهای ورودی سالن است. چون سالن درون مجتمع واقع شده واجد سالن انتظار است. از جمله امکانات رفاهی این مجموعه سرویس بهداشتی و آبسردکن است. این مجموعه درون پارک ۲۲ بهمن قرار گرفته است. تماشاخانه نخل و نارنج بم که امسال افتتاح شده است از نظر کیفیت جایگاه ویژه‌ای در میان تماشاخانه‌های بلک باکس کرمان دارد. بویژه اینکه با ابتکار عمل شهرداری، اختیار کامل این تماشاخانه به هنرمندان تئاتر و انجمن هنرهای نمایش بم سپرده شده است که همین رویداد نوید رونق بیش از پیشی را در آینده‌ای نزدیک برای تئاتر بم می‌دهد.

صحنه	
نوع صحنه	بلک باکس
پوشش کف صحنه	پارکت چوب
پوشش دیوارهای صحنه	گچ
پرده	دورتادور سالن با پرده مشکی پوشانده شده است
سالن تماشا	
جایگاه تماشا	شاسی کشی شده، فلزی، با کف ابرو فوم
اتاق فرمان	مشرف به صحنه
اتاق گریم	یک اتاق در پشت صحنه
تجهیزات آتش‌نشانی	کپسول آتش‌نشانی و شستی هشدار دهنده در دست احداث
گرمایش و خنک‌کننده	اسپیلیت
تجهیزات نور و صدا	
نور	۱۶ دستگاه نورافکن (تخت) و دستگاه اسپات
میز کنترل نور	دیمر ۱۲ خط LIGHT PUTER
میز کنترل صدا	میکسر EURORACK ۱۶ خط
فنی	متصدی اتاق فرمان عباس جلال آبادی، رییس انجمن نمایش بم است. سیستم ارتباط صوتی اتاق فرمان با صحنه برقرار نیست. دو واگن برای تنظیم نورهای سقف تعبیه شده که با چهارپایه قابل دسترسی است.





مشخصات سالن	
۱۰	طول سرتاسری
۹.۵	عرض سرتاسری
۷.۵	عمق صحنه
۵.۳	ارتفاع صحنه
۳	تعداد ردیف‌ها
۷۲	ظرفیت
۲	تعداد درب‌ها
۲*۱.۶	ابعاد درب‌ها

نقشه ترسیمی







مشخصات سالن

۶،۲	طول صحنه
۱۴،۹	عرض صحنه
۶،۲	عمق صحنه
۷،۵	ارتفاع صحنه
۱،۱۳	ارتفاع سن
۸	تعداد ردیف‌ها
۲۵۰	ظرفیت



تالار شهید مداحی پور اداره کل فرهنگ و ارشاد اسلامی جنوب کرمان

شهر / استان جیرفت / کرمان

سال تأسیس ۱۳۷۸

مالک و بهره‌بردار اداره کل فرهنگ و ارشاد اسلامی

وضعیت اجرای نمایش فعال

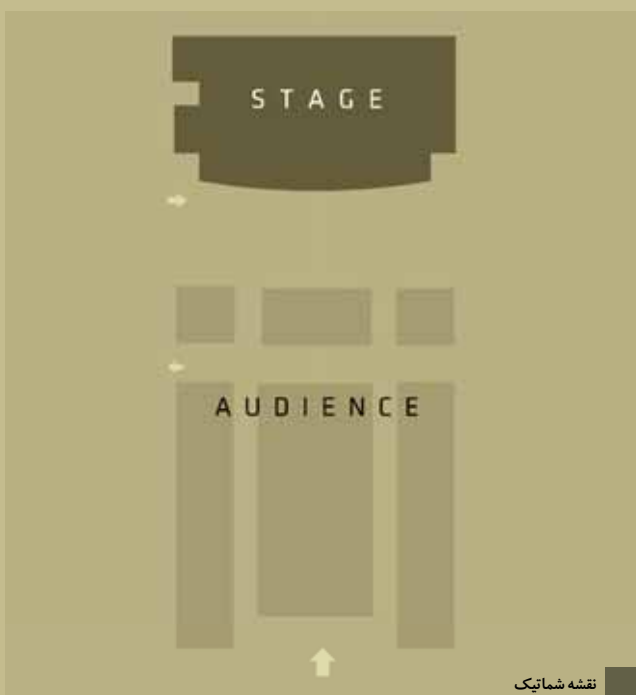
کاربری تالار چندمنظوره

محل استقرار داخل مجتمع، طبقه همکف

نشانی میدان انقلاب، اداره کل فرهنگ و ارشاد اسلامی جنوب کرمان

شماره تماس با پیش‌شماره شهرستان ۰۳۴۸۴۳۳۱۷۰۰۶





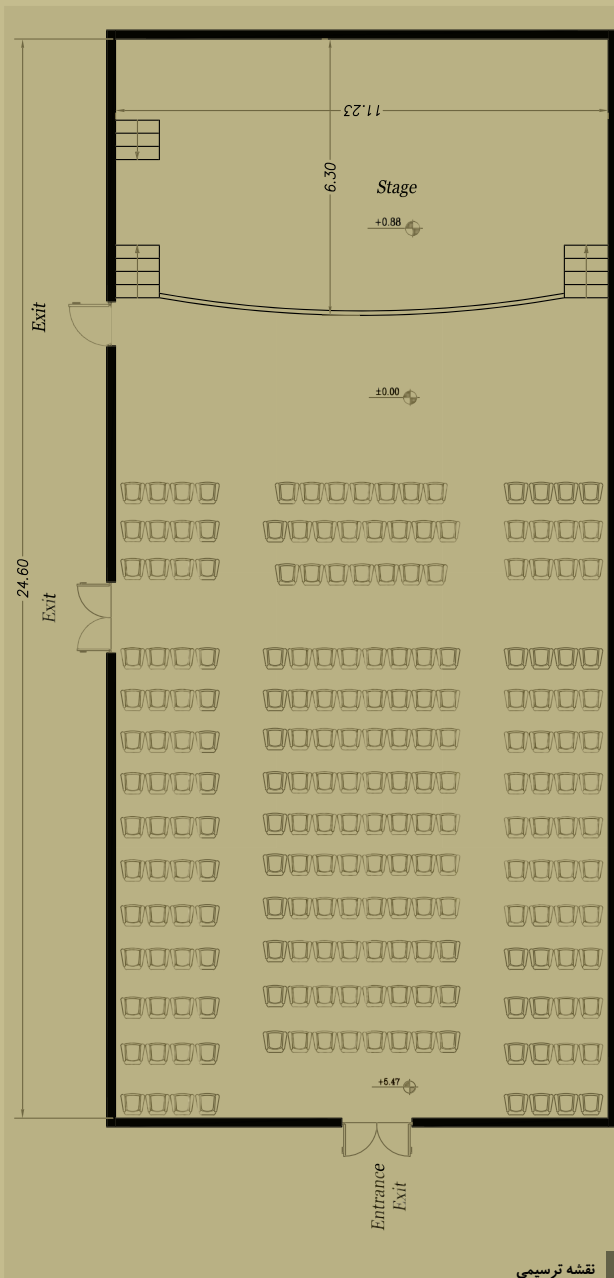
نقشه شماتیک



صحنه	نوع صحنه	قاب عکسی
	پوشش کف صحنه	پارکت چوبی
	پوشش دیوارهای صحنه	MDF
	پرده	کناره رو، مکانیزه، مخمل قرمز
سالن تماشا	پوشش دیوارها	MDF
	صندلی‌ها	شماره‌گذاری نشده / تاشو، فلزی با روپوش مخمل
	پوشش کف	پارکت چوبی
	اتاق فرمان	پشت جایگاه تماشا، مشرف به صحنه
	اتاق گریم	پشت صحنه؛ تبدیل به انبار شده
	تجهیزات آتش‌نشانی	کپسول آتش‌نشانی و شستی هشدار دهنده و FIRE BOX
	گرمایش	ندارد
	خنک‌کننده	اسپلیت
تجهیزات نور و صدا	نور	۶ دستگاه اسپت که تنها ۳ تای آنها سالم است
	میز کنترل نور	دیمر ندارد
	میز کنترل صدا	آمپلی فایر دارد
	فنی	متصدی اتاق فرمان ندارد. آیفون از اتاق فرمان به پشت صحنه ندارد. سیستم ارتباط صوتی اتاق فرمان با عوامل اجرایی روی صحنه برقرار نیست. تالار، پلکان فلزی دارد.

● توضیحات

راهروی پشت صحنه برای ارتباط طرفین صحنه ندارد. مناسب‌ترین مسیر انتقال دکور به صحنه از طریق درب‌های ورودی سالن است. پروژکشن ندارد و در صورت نیاز اجاره می‌شود. پرده نمایش در انتهای صحنه نصب شده است. چون سالن درون مجتمع واقع شده واجد سالن انتظار است. از جمله امکانات رفاهی این مجموعه سرویس بهداشتی و آیسردکن است.



مشخصات سالن	مقدار
طول سرتاسری	۲۴٫۶
عرض سرتاسری و صحنه	۱۱٫۲۳
عمق صحنه	۶٫۳
ارتفاع صحنه (تا سقف)	۵٫۷
ارتفاع قابل دید صحنه	۴٫۸
ارتفاع سن	۰٫۸
ارتفاع سالن تماشا در جلو	۷٫۱
ارتفاع سالن تماشا در انتها	۵٫۴
تعداد پلکان سن	۴
تعداد پلکان کف سالن	۹
تعداد ردیف‌ها	۱۳
فاصله ردیف اول تا سن	۳٫۸
فاصله بین دو ردیف	۱
تعداد صندلی‌ها	۲۱۰
تعداد درب‌ها	۳
ابعاد درب ورودی و خروجی	۱٫۹*۱٫۶
عرض راهروی میانی	۱



نقشه ترسیمی

فرهنگ جامع تمانناخانه‌های ایران

تالارهای نمایش استان کرمان





تالار مجتمع فرهنگی هنری افصح هجری

شهر / استان

رفسنجان / کرمان

سال تأسیس

۱۳۷۶

مالک و بهره‌بردار

اداره فرهنگ و ارشاد اسلامی

وضعیت اجرای نمایش

فعال

کاربری تالار

چندمنظوره

محل استقرار

داخل مجتمع، طبقه اول

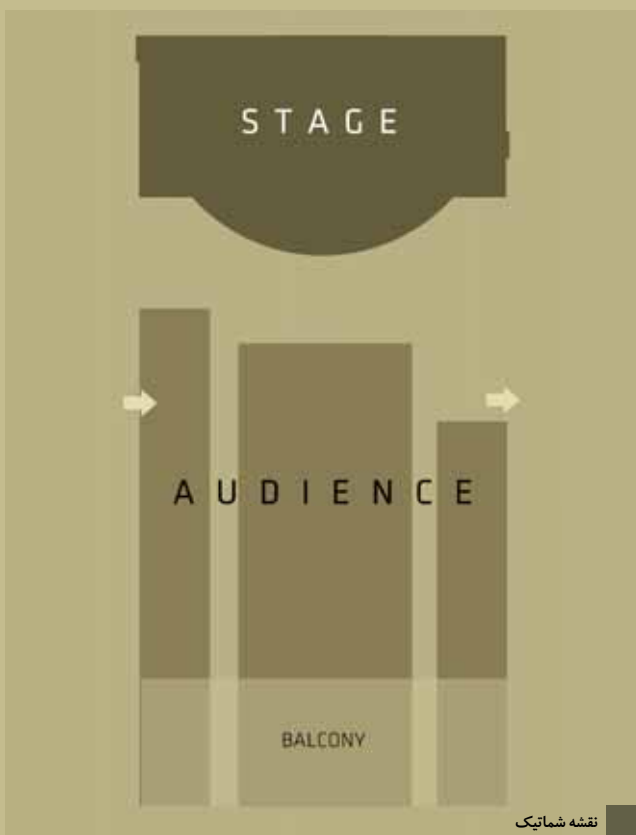
نشانی

میدان شهربانی، روبروی فرماندهی انتظامی

شماره تماس

با پیش‌شماره شهرستان ۰۳۴۳۴۲۶۱۶۶۰

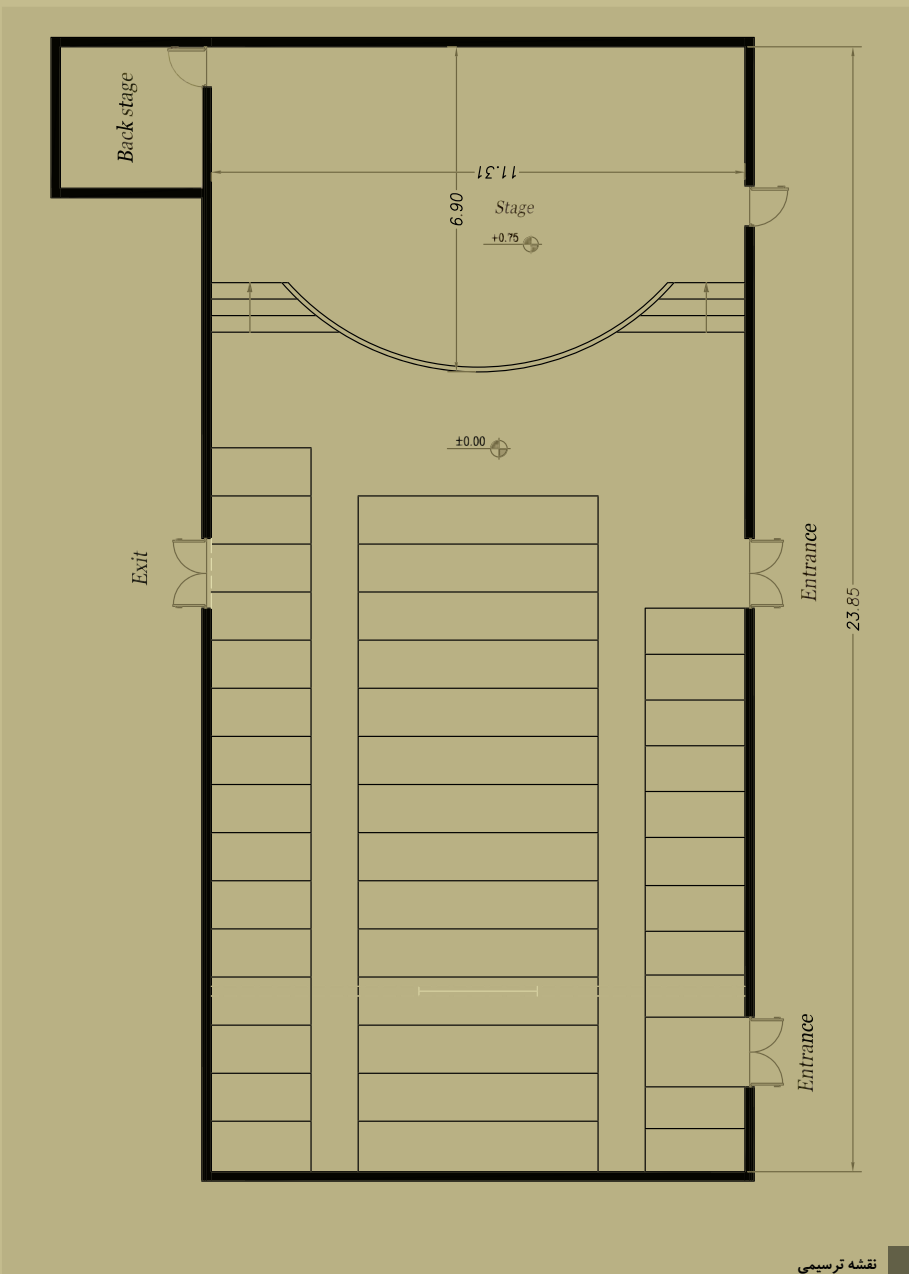




صحنه	قالب عکسی
نوع صحنه	موکت
پوشش کف صحنه	گج
پوشش دیوارهای صحنه	کناره رو، مکانیزه، مخمل سبز
پرده	سالن تماشا
پوشش دیوارها	PVC
صندلی‌ها	شماره‌گذاری شده / تاشو، فلزی با رویه مخمل سبز
پوشش کف	پارکت
اتاق فرمان	پشت جایگاه تماشا، مشرف به صحنه
اتاق گریم	یک اتاق در پشت صحنه که به انبار تبدیل شده
تجهیزات آتش‌نشانی	کپسول آتش‌نشانی
گرمایش	فن کوئل
خنک‌کننده	کولر آبی
تجهیزات نور و صدا	ندارد
نور	دیمر ۱۲ خط LIGHT PUTER
میز کنترل نور	آمپلی‌فایر اکوچنگ
میز کنترل صدا	متصدی اتاق فرمان آقای امیر انصاری است. آیفون از اتاق فرمان به پشت صحنه ندارد. سیستم ارتباط صوتی اتاق فرمان با عوامل اجرایی روی صحنه برقرار نیست. تالار مجهز به یک دستگاه پلکان فلزی است.

● توضیحات

راهروی پشت صحنه برای ارتباط طرفین صحنه ندارد. مناسب‌ترین مسیر انتقال دکور به صحنه از طریق درب‌های ورودی سالن است. پرده نمایش در انتهای صحنه نصب شده که بوسیله کنترل، به هنگام لزوم جمع و یا باز می‌شود. چون سالن درون مجتمع واقع شده و اجاد سالن انتظار است. از جمله امکانات رفاهی این مجموعه سرویس بهداشتی و آبسردکن است.



نقشه ترسیمی

مشخصات سالن	
۲۳.۸	طول سرتاسری
۱۱.۳۱	عرض سرتاسری و صحنه
۶.۹	عمق صحنه
۶.۴	ارتفاع صحنه (تا سقف)
۵.۳	ارتفاع قابل دید صحنه
۰.۷	ارتفاع سن
۶	ارتفاع سالن تماشا در جلو
۳	ارتفاع سالن تماشا در انتها
۳	تعداد پلکان سن
۱۴	تعداد ردیف‌ها
۲.۶۸	فاصله ردیف اول تا سن
۰.۸	فاصله بین دو ردیف
۱۹۹	تعداد صندلی‌ها
۳	تعداد درب‌ها
۲.۴*۱.۸	ابعاد درب ورودی
۱	عرض راهروی میانی
۴.۸	عمق بالکن

فرهنگ جامع تمانناخانه‌های ایران

تالارهای نمایش استان کرمان







تالار مجتمع فرهنگی هنری امام رضا (ع)

شهر / استان رودبار جنوب / کرمان

سال تأسیس ۱۳۹۰

مالک و بهره‌بردار اداره فرهنگ و ارشاد اسلامی

وضعیت اجرای نمایش فعال

کاربری تالار چندمنظوره

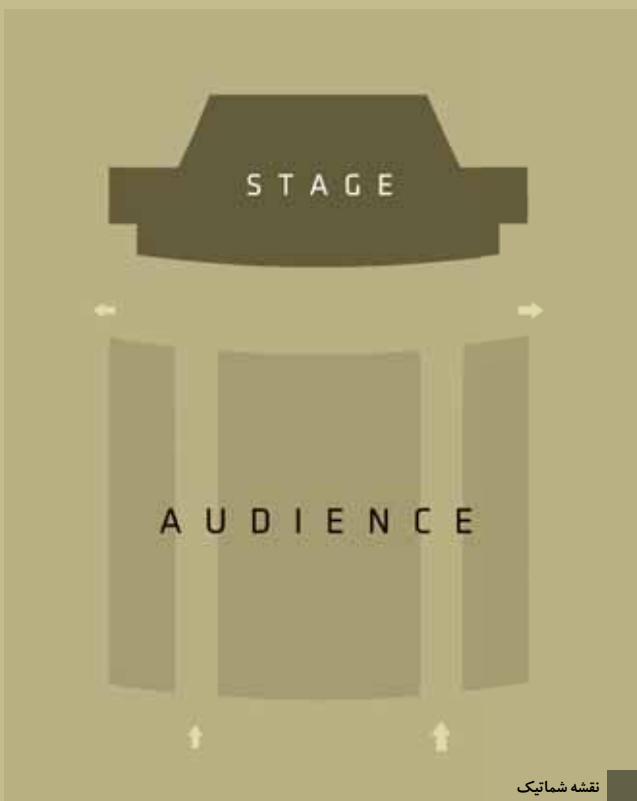
محل استقرار داخل مجتمع، طبقه همکف

نشانی سه راه بانک ملی، بعد از میدان هفده شهریور، شهرک

صدر مجتمع

شماره تماس با پیش‌شماره شهرستان ۰۳۴۴۳۳۶۷۸۸۸





صحنه	
نوع صحنه	قاب عکسی
پوشش کف صحنه	سنگ مرمر
پوشش دیوارهای صحنه	سیمان
پرده	کناره رو، مکانیزه، مخمل قرمز خراب
سالن تماشا	
پوشش دیوارها	سیمان
صندلی‌ها	تاشو، فلزی با رویه مخمل
پوشش کف	کفپوش پلاستیکی
اتاق فرمان	پشت جایگاه تماشا، مشرف به صحنه
اتاق گریم	دو اتاق در پشت صحنه
تجهیزات آتش‌نشانی	ندارد و ایمن نیست
گرمایش	ندارد
خنک‌کننده	سه اسپیلت که جوابگوی نیاز سالن نیست
تجهیزات نور و صدا	
نور	۱۶ دستگاه نورافکن (تخت) که عمدتاً کار نمی‌کنند
میز کنترل نور	ندارد
میز کنترل صدا	ندارد
فنی	متصدی اتاق فرمان / تکنسین نور و صدا ندارد. آیفون از اتاق فرمان به پشت صحنه دارد اما خراب است. دسترسی به سقف صحنه و سالن وجود ندارد.

● توضیحات

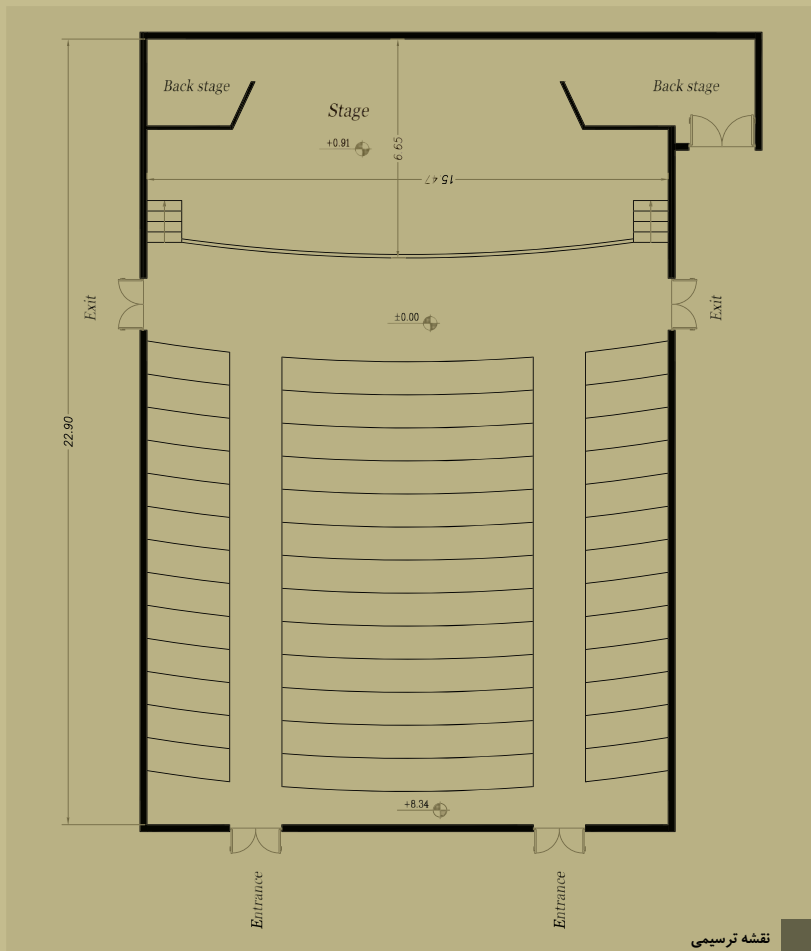
راهروی پشت صحنه ندارد. مناسب‌ترین مسیر انتقال دکور به صحنه از طریق درب‌های ورودی سالن است. دوربین مدار بسته ندارد. دستگاه پروژکشن ندارد. چون سالن درون مجتمع واقع شده واجد سالن انتظار است. از جمله امکانات رفاهی این مجموعه سرویس بهداشتی و آبرسردکن است.

فرهنگ جامع تمانناخانه‌های ایران

تالارهای نمایش استان کرمان



مشخصات سالن	
۲۲٫۹	طول سرتاسری
۱۵٫۴	عرض سرتاسری و صحنه
۶٫۶	عمق صحنه
۹٫۳	ارتفاع صحنه (تا سقف)
۰٫۹	ارتفاع سن
۱۰٫۲	ارتفاع سالن تماشا در جلو
۸٫۳	ارتفاع سالن تماشا در انتها
۴	تعداد پلکان سن
۱۳	تعداد ردیف‌ها
۳٫۴۳	فاصله ردیف اول تا سن
۰٫۸	فاصله بین دو ردیف
۳۵۰	تعداد صندلی‌ها
۴	تعداد درب‌ها
۲*۱٫۳۸	ابعاد درب ورودی و خروجی
۱٫۲	عرض راهروی میانی



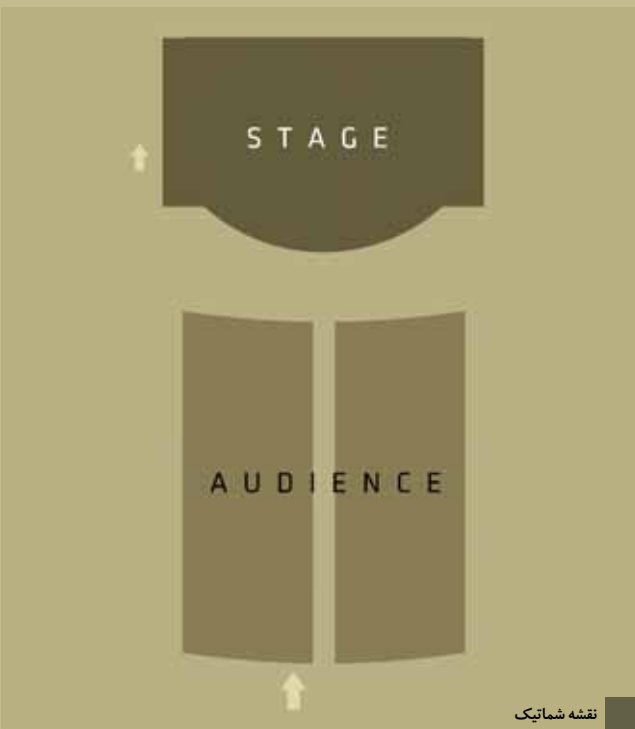




تالار مجتمع فرهنگی هنری زرنند

شهر / استان	زرنند / کرمان
سال تأسیس	۱۳۸۵
مالک و بهره‌بردار	اداره فرهنگ و ارشاد اسلامی
وضعیت اجرای نمایش	فعال
کاربری تالار	چندمنظوره
محل استقرار	داخل مجتمع، طبقه همکف
نشانی	خیابان فلسطین، مجتمع فرهنگی هنری ارشاد اسلامی زرنند
شماره تماس	با پیش‌شماره شهرستان ۰۳۴۳۳۴۲۸۸۱۸





نقشه شماتیک



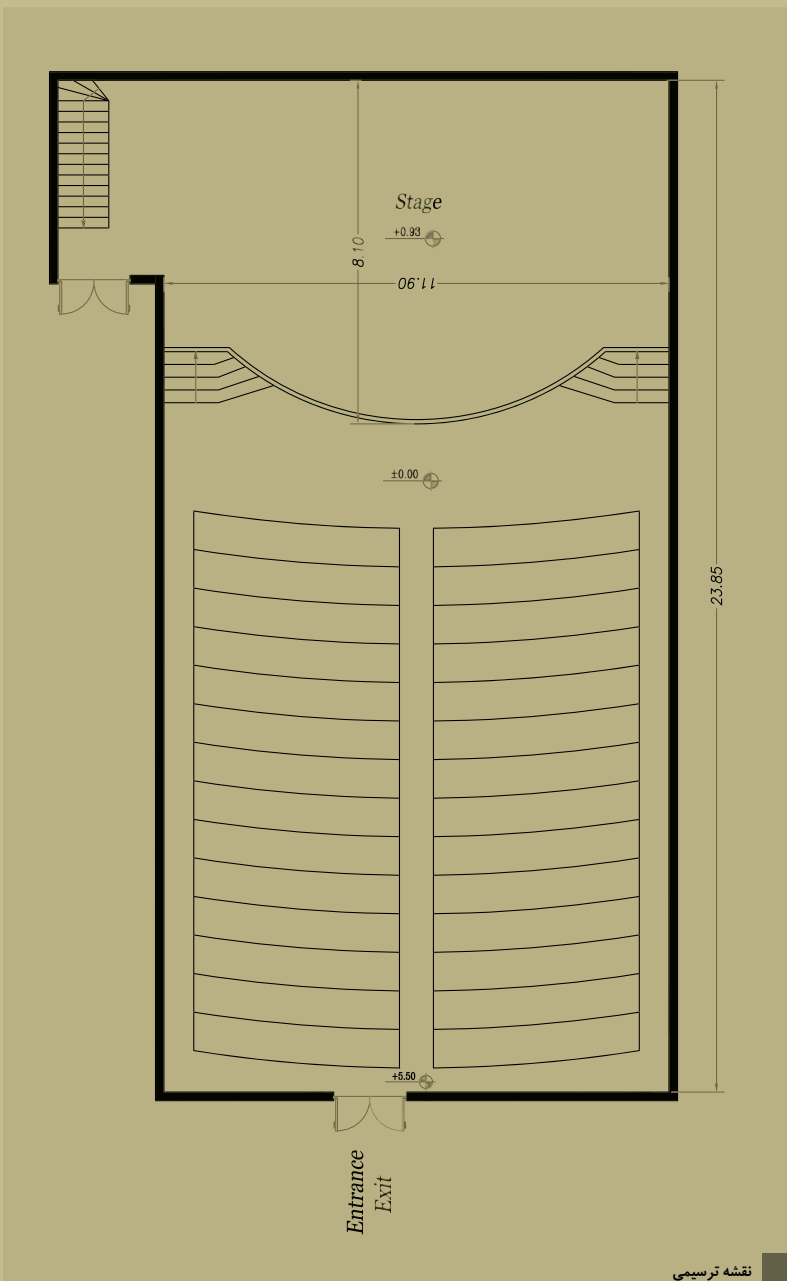
صحنه	
نوع صحنه	قاب عکسی
پوشش کف صحنه	کفپوش پلاستیکی
پوشش دیوارهای صحنه	سیمان سفید
پرده	کناره رو، مکانیزه، مخمل قرمز؛ نیاز به تعمیر دارد
سالن تماشا	
پوشش دیوارها	MDF و مخمل جاذب صدا
صندلی‌ها	شماره‌گذاری نشده / تاشو، فلزی با رویه مخمل آبی
پوشش کف	کفپوش پلاستیکی
اتاق فرمان	پشت جایگاه تماشا، مشرف به صحنه
اتاق گریم	زیرزمین
تجهیزات آتش‌نشانی	کپسول آتش‌نشانی و FIRE BOX
گرمایش	فن کوئل؛ نیاز به تعمیر دارد
خنک‌کننده	کولر آبی؛ نیاز به تعمیر دارد
تجهیزات نور و صدا	
نور	۵ دستگاه نورافکن (تخت) قدیمی، ۱۶ دستگاه اسپات؛ همه از کار افتاده‌اند
میز کنترل نور	دیمر LIGHTING CONTROL ۱۰ خط و یک دستگاه دوین قدیمی ۴۸ خط؛ هر دو دستگاه از کار افتاده‌اند
میز کنترل صدا	آمپلی فایر دارد
فنی	متصدی اتاق فرمان ندارد. آیفون از اتاق فرمان به پشت صحنه ندارد. سیستم ارتباط صوتی اتاق فرمان با عوامل اجرایی روی صحنه برقرار نیست. تالار دستگاه بالابر برقی یا پلکان فلزی ندارد و برای تنظیم نورها مشکل اساسی وجود دارد. سیم‌کشی‌های نور و صوت داخل صحنه به طور کامل از کار افتاده است.

● توضیحات

راهروی پشت صحنه برای ارتباط طرفین صحنه ندارد. مناسب‌ترین مسیر انتقال دکور به صحنه از طریق درب‌های ورودی سالن و درب دکور است. پروژکشن و پرده نمایش ندارد. چون سالن درون مجتمع واقع شده واجد سالن انتظار است. از جمله امکانات رفاهی این مجموعه سرویس بهداشتی و آبرسدکن است.

فرهنگ جامع تماشاخانه‌های ایران

تالارهای نمایش استان کرمان



نقشه ترسیمی

مشخصات سالن	
۲۳.۸	طول سر تاسری
۱۱.۹	عرض سر تاسری
۱۴.۷	عرض صحنه
۱۱.۹	دهانه صحنه
۸.۱	عمق صحنه
۶.۲	ارتفاع صحنه (تا سقف)
۵.۶	ارتفاع قابل دید صحنه
۰.۹	ارتفاع سن
۶.۵	ارتفاع سالن تماشا در جلو
۵.۵	ارتفاع سالن تماشا در انتها
۴	تعداد پلکان سن
۱۴	تعداد ردیف‌ها
۲.۳	فاصله ردیف اول تا سن
۰.۸	فاصله بین دو ردیف
۲۲۸	تعداد صندلی‌ها
۱	تعداد درب‌ها
۱.۹۹*۱.۷	ابعاد درب ورودی و خروجی
۰.۸	عرض راهروی میانی
۱.۹*۱.۸	ابعاد درب دکور





فرهنگ جامع تمانناخانه‌های ایران

تالارهای نمایش استان کرمان





پلاتو آفتاب تماشاخانه شهر

زرنند / کرمان

شهر / استان

۱۳۹۵

سال تأسیس

شهرداری

مالک و بهره‌بردار

فعال

وضعیت اجرای نمایش

تک منظوره؛ تئاتر

کاربری تالار

ساختمان مستقل

محل استقرار

شهرسازی شماره یک، روبروی سینما آزادی

نشانی

با پیش‌شماره شهرستان ۰۳۴۳۳۴۲۲۷۷۷

شماره تماس



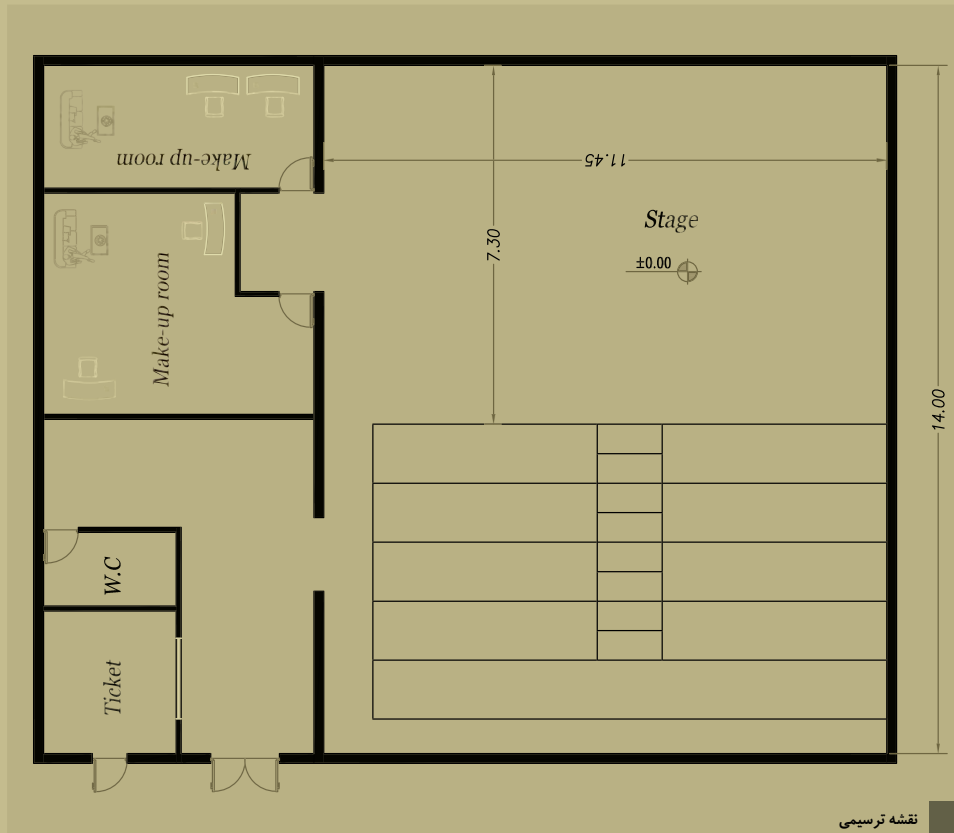


توضیحات

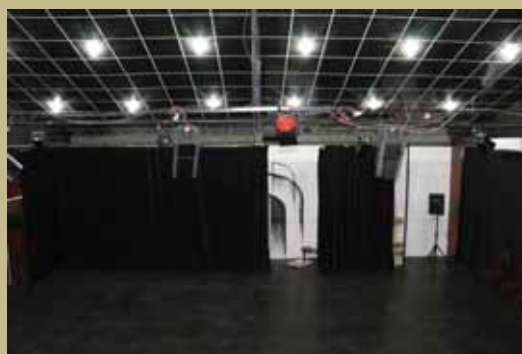
راهروی پشت صحنه به صورت کاذب ساخته شده است. مناسب‌ترین مسیر انتقال دکور به صحنه از طریق درب‌های ورودی سالن است. دستگاه پروژکشن و پرده نمایش ثابت ندارد. از جمله امکانات رفاهی این مجموعه سرویس بهداشتی و آبسردکن است. سالن دارای حیاط است. این سالن پیش‌تر متعلق به شرکت ذوب آهن بوده و توسط هنرمندان زرنند با همکاری شهرداری و اداره ارشاد به پلاتو تبدیل شده است.

صحنه	
نوع صحنه	بلک باکس
پوشش کف صحنه	کفپوش پلاستیکی
پوشش دیوارهای صحنه	pvc
پرده	پرده مشکی، دستی، دورتا دور سالن
سالن تماشا	
جایگاه تماشا	شاسی کشی شده فلزی با پشتی، دسته دار و رویه مخمل بنفش
اتاق فرمان	پشت جایگاه تماشا
اتاق گریم	دو اتاق در کنار صحنه
تجهیزات آتش‌نشانی	کپسول آتش‌نشانی
گرمايش و خنک‌کننده	اسپيلت
تجهیزات نور و صدا	
نور	۲ دستگاه نورافکن (تخت)، ۷ دستگاه اسپات
ميز کنترل نور	دیمر NIGHTSUN ۸ خط
ميز کنترل صدا	آمپلی فایر
فنی	متصدی تماشاخانه آقای افشار است. آیفون از اتاق فرمان به پشت صحنه ندارد. سیستم ارتباط صوتی اتاق فرمان با عوامل اجرایی روی صحنه برقرار نیست. تالار مجهز به یک دستگاه بالابر برقی است. جنس سقف ورق آلومینیومی کاذب است.





مشخصات سالن	
۱۴	طول سرتاسری
۱۱,۴۵	عرض سرتاسری
۷,۳	عمق صحنه
۵,۷	بیشترین ارتفاع صحنه
۵	تعداد ردیفها
۹۲	ظرفیت
۱	تعداد درپها

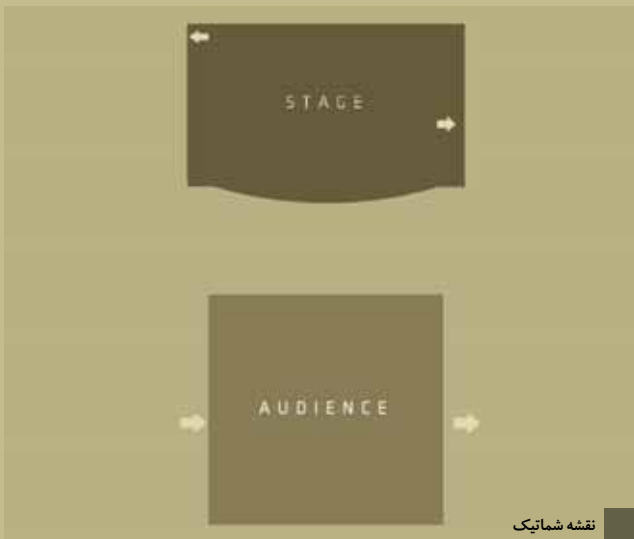




تالار فردوسی سیرجان

شهر / استان	سیرجان / کرمان
سال تأسیس	۱۳۶۳
مالک و بهره‌بردار	اداره فرهنگ و ارشاد اسلامی
بهره‌بردار	انجمن نمایش
وضعیت اجرای نمایش	فعال
کاربری تالار	تک منظوره
محل استقرار	مجموعه مستقل
نشانی	سیرجان، بلوار سردار جنگل، نبش خیابان هنر، سه راهی کرمان، تالار فردوسی
شماره تماس	با پیش شماره شهرستان ۰۳۴۴۲۳۶۵۱۲





صحنه	
نوع صحنه	قاب عکسی
پوشش کف صحنه	موزاییک
پوشش دیوارهای صحنه	سیمانی
پرده	کناره رو، مکانیزه، مخمل قرمز؛ نیاز به تعمیر
سالن تماشا	
پوشش دیوارها	چوب
صندلی‌ها	شماره گذاری شده / تاشو، فلزی با رویه مخمل
پوشش کف	پارکت پلاستیکی
اتاق فرمان	پشت جایگاه تماشا، مشرف به صحنه
اتاق گریم	۲ اتاق پشت صحنه
تجهیزات آتش نشانی	ندارد
گرمایش	شوفاز
خنک کننده	کولر آبی
تجهیزات نور و صدا	
نور	اجاره ای
میز کنترل نور	ندارد
میز کنترل صدا	ندارد
فنی	متصدی اتاق فرمان صدا ندارد. آیفون از اتاق فرمان به پشت صحنه ندارد. سیستم ارتباط صوتی اتاق فرمان با عوامل اجرایی روی صحنه برقرار نیست. یک دستگاه بالابر برقی ندارد.

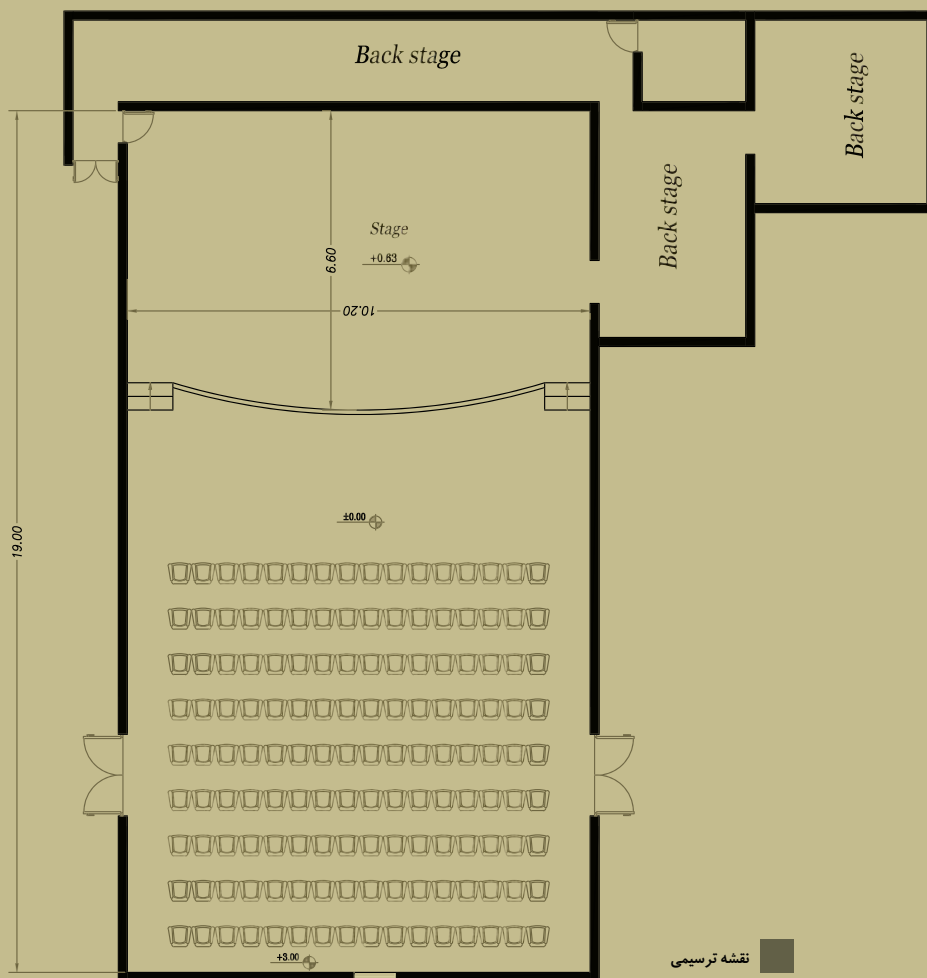


توضیحات

راهروی پشت صحنه برای ارتباط طرفین صحنه دارد. مناسب ترین مسیر انتقال دکور به صحنه از طریق درب های ورودی سالن است. دستگاه پروژکشن و پرده نمایش ثابت ندارد. چون سالن درون مجتمع واقع شده واجد سالن انتظار است. از جمله امکانات رفاهی این مجموعه سرویس بهداشتی و آب سردکن است. اتاق گریم و سرویس بهداشتی وضعیت نامناسبی دارند. مهمترین محل اجرای تئاتر در سیرجان تالار فردوسی است و در این تالار سالانه حدود ۲۵۰ شب اجرای تئاتر برقرار است که همین امتیاز می تواند سیرجان را به یکی از قطب های مهم تئاتر کشور بدل کند. شایسته است این وضعیت به طور دقیق مورد مطالعه و الگوسازی در شهرها و استان های دیگر قرار گیرد. البته موقعیت اقتصادی ارزنده ای که این شهر دارد بر اوضاع فرهنگی و تئاتری آن آثار مثبتی گذارده است. با این وجود تالار فردوسی تجهیزات مناسبی ندارد و نیاز به تعمیر و تعویض و تجهیزات اساسی دارد.

فرهنگ جامع تمانناخانه‌های ایران

تالارهای نمایش استان کرمان



مشخصات سالن	
۱۹	طول سر تاسری
۱۰.۲	عرض سر تاسری و صحنه
۶.۶	عمق صحنه
۵.۳	ارتفاع صحنه (تا سقف)
۴	ارتفاع قابل دید صحنه
۰.۶	ارتفاع سن
۴.۶	ارتفاع سالن تماشا در جلو
۳	ارتفاع سالن تماشا در انتها
۲	تعداد پلکان سن
۱۰	تعداد پلکان کف سالن
۹	تعداد ردیف‌ها
۳.۲	فاصله ردیف اول تا سن
۰.۷	فاصله بین دو ردیف
۱۴۴	تعداد صندلی‌ها
۲	تعداد درب‌ها
۱.۹*۱.۸	ابعاد درب ورودی و خروجی
۱.۹*۰.۹	ابعاد درب دکور
۱.۲	عرض راهروی میانی
۰.۹	عرض راهروی کناری







تالار مجتمع فرهنگی هنری غدیر

سیرجان / کرمان	شهر / استان
۱۳۹۴	سال تأسیس
اداره فرهنگ و ارشاد اسلامی	مالک و بهره‌بردار
غیر فعال	وضعیت اجرای نمایش
چندمنظوره	کاربری تالار
داخل مجتمع، طبقه همکف	محل استقرار
بلوار سید جمال الدین اسدآبادی، بلوار نماز	نشانی
با پیش‌شماره شهرستان ۰۳۴۴۲۳۳۶۵۱۰	شماره تماس





مشخصات سالن	
طول سر تاسری	۲۸,۳
عرض سر تاسری	۱۳,۵
کمترین عرض صحنه	۹,۱۳
بیشترین عرض صحنه	۱۳,۵۷
دهانه صحنه	۱۳,۵۷
عمق صحنه	۷,۶
ارتفاع صحنه (تا سقف)	۶,۳
ارتفاع سن	۰,۷
ارتفاع سالن تماشا در جلو	۷,۱۲
ارتفاع سالن تماشا در انتها	۶,۱۶
تعداد پلکان سن	۳
تعداد ردیف‌ها	۱۴
فاصله ردیف اول تا سن	۲,۲
فاصله بین دو ردیف	۰,۹
تعداد صندلی‌ها	۲۵۰
تعداد درب‌ها	۴
ابعاد درب ورودی و خروجی	۲*۱,۳
عرض راهروی میانی	۰,۸
عرض راهروی کناری	۱,۲



صحنه	
نوع صحنه	قاب عکسی
پوشش کف صحنه	موکت
پوشش دیوارهای صحنه	PVC
پرده	کناره رو، مکانیزه، مخمل قرمز
سالن تماشا	
پوشش دیوارها	PVC
صندلی‌ها	فلزی با رویه مخمل
پوشش کف	موکت
اتاق فرمان	پشت جایگاه تماشا، مشرف به صحنه
اتاق گریم	دو اتاق پشت صحنه
تجهیزات آتش‌نشانی	کپسول آتش‌نشانی و شستی هشدار دهنده و FIREBOX
گرمایش	اسپیلت
خنک‌کننده	ندارد
تجهیزات نور و صدا	
نور	۱۸ دستگاه نورافکن(تخت) و دستگاه اسپات از کار افتاده
میز کنترل نور	دیمر ۱۲ خط کلیدی(میز کنترل)
میز کنترل صدا	میکسر ۱۶ خط EUROPOWER
فنی	متصدی اتاق فرمان ندارد. آیفون از اتاق فرمان به پشت صحنه ندارد. سیستم ارتباط صوتی اتاق فرمان با عوامل اجرایی روی صحنه برقرار نیست. بالابر برقی ندارد.

توضیحات

راهروی پشت صحنه برای ارتباط طرفین صحنه دارد. مناسب‌ترین مسیر انتقال دکور به صحنه از طریق درب‌های ورودی سالن است. دوربین مدار بسته دارد اما از کار افتاده. یک دستگاه پروژکشن بر روی سقف در محل تلاقی صحنه و سالن نصب شده و پرده نمایش در انتهای صحنه که بوسیله کنترل، به هنگام لزوم جمع و یا باز می‌شود. چون سالن درون مجتمع واقع شده واجد سالن انتظار است. از جمله امکانات رفاهی این مجموعه سرویس بهداشتی و آبسردکن است. در این تالار تئاتر چندانی به صحنه نمی‌رود و جزو تالارهای غیرفعال قلمداد می‌شود.

فرهنگ جامع تمانناخانه‌های ایران

تالارهای نمایش استان کرمان





تالار مجتمع فرهنگی هنری پیامبر اعظم (ص) عنبرآباد

عنبرآباد / کرمان

۱۳۸۹

اداره فرهنگ و ارشاد اسلامی

فعال

چندمنظوره

داخل مجتمع، طبقه همکف

میدان آزادی، خیابان دولت، مجتمع فرهنگی
هنری پیامبر اعظم (ص)

با پیش شماره شهرستان ۰۳۴۴۳۲۹۴۶۰۵

شهر / استان

سال تأسیس

مالک و بهره‌بردار

وضعیت اجرای نمایش

کاربری تالار

محل استقرار

نشانی

شماره تماس





نقشه شماتیک

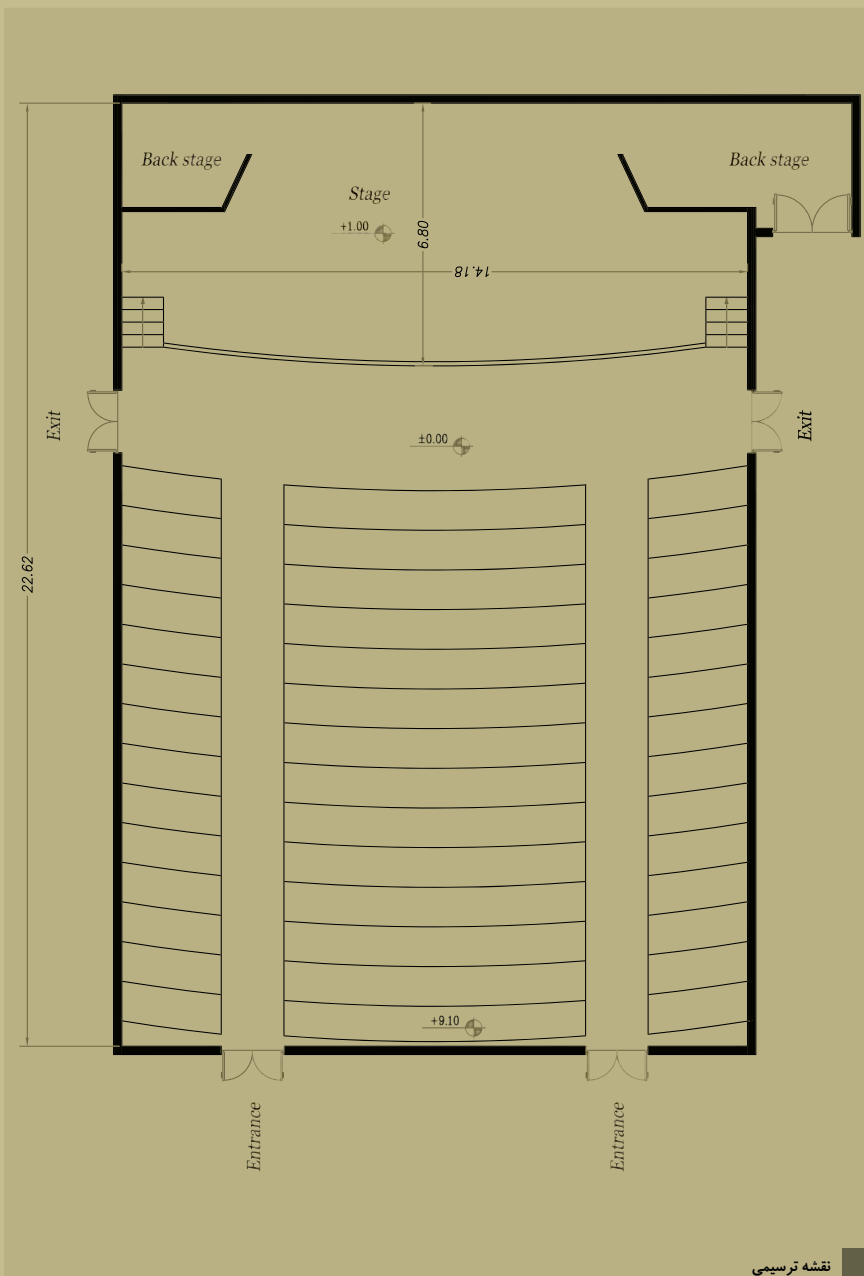
توضیحات

راهروی پشت صحنه برای ارتباط طرفین صحنه ندارد. مناسب‌ترین مسیر انتقال دکور به صحنه از طریق درب‌های ورودی سالن است. دوربین مدار بسته ندارد. پروژکشن و پرده ندارد. چون سالن درون مجتمع واقع شده واجد سالن انتظار است. از جمله امکانات رفاهی این مجموعه سرویس بهداشتی و آبسردکن است.



صحنه	
نوع صحنه	قاب عکسی
پوشش کف صحنه	سنگ مرمر
پوشش دیوارهای صحنه	سیمان سفید
پرده	کناره رو، مکانیزه، مخمل قرمز که خراب است.
سالن تماشا	
پوشش دیوارها	سیمان سفید
صندلی‌ها	تاشو، فلزی با رویه مخمل
پوشش کف	کفپوش پلاستیکی
اتاق فرمان	تجهیز نیست
اتاق گریم	دو اتاق در پشت صحنه
تجهیزات آتش‌نشانی	ندارد
خنک‌کننده	دو اسپیلت
گرمایش	ندارد. سیستم گرمایش در زمستان‌های سرد جوابگوی سالن نیست.
تجهیزات نور و صدا	
نور	ندارد
میز کنترل نور و صدا	ندارد
فنی	هیچگونه امکانات فنی ندارد. سقف صحنه نم زده و چکه می‌کند.





نقشه ترسیمی

مشخصات سالن	
۲۲,۶	طول سرتاسری
۱۴,۱	عرض سرتاسری
۱۴,۱	عرض صحنه
۶,۸	عمق صحنه
۸,۴	ارتفاع صحنه (تا سقف)
۱	ارتفاع سن
۹,۴	ارتفاع سالن تماشا در جلو
۹,۱	ارتفاع سالن تماشا در انتها
۴	تعداد پلکان سن
۱۴	تعداد ردیف‌ها
۲,۵	فاصله ردیف اول تا سن
۰,۸	فاصله بین دو ردیف
۲۹۰	تعداد صندلی‌ها
۴	تعداد درب‌ها
۲,۱۸*۱,۶	ابعاد درب ورودی و خروجی
۱	عرض راهروی میانی



فرهنگ جامع تمانناخانه‌های ایران

تالارهای نمایش استان کرمان





تالار عماد و پلاتو مجتمع فرهنگی هنری کرمان

شهر / استان	کرمان
سال تأسیس	۱۳۷۵
مالک و بهره‌بردار	اداره کل فرهنگ و ارشاد اسلامی
وضعیت اجرای نمایش	غیرفعال
کاربری تالار	چندمنظوره
محل استقرار	داخل مجتمع، طبقه همکف
نشانی	چهارراه طهماسب آباد، ابتدای بلوار فردوسی، مجتمع فرهنگی هنری کرمان
شماره تماس	با پیش‌شماره شهرستان ۰۳۴۳۲۴۶۰۹۹۱

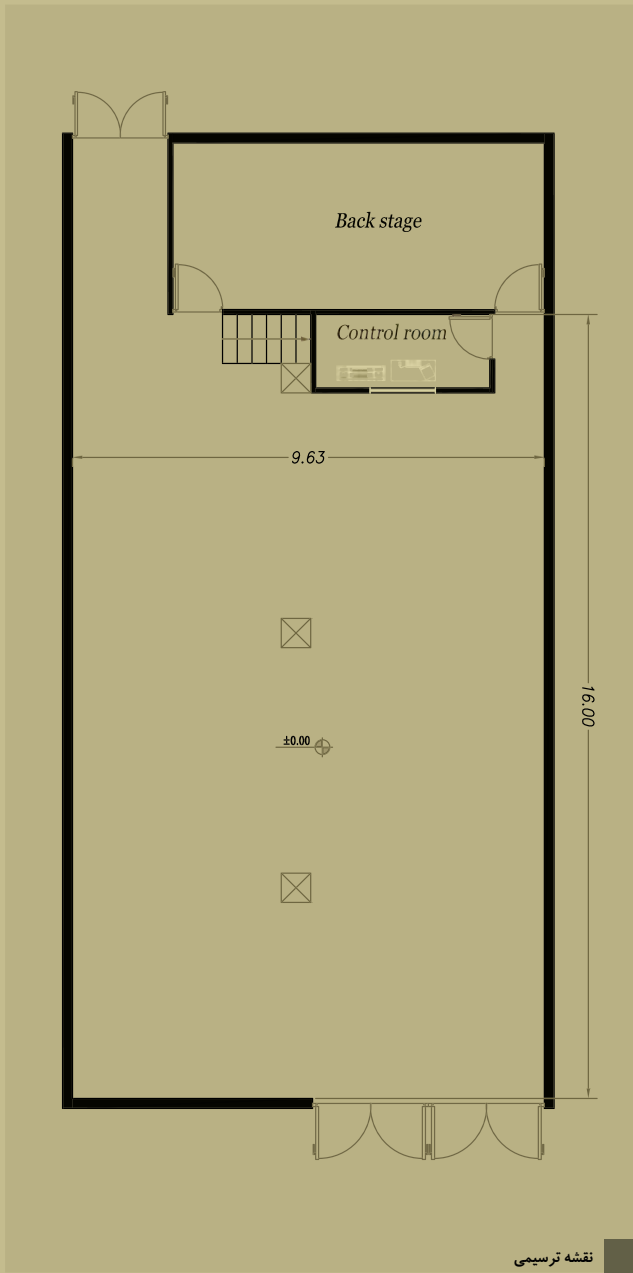


توضیحات

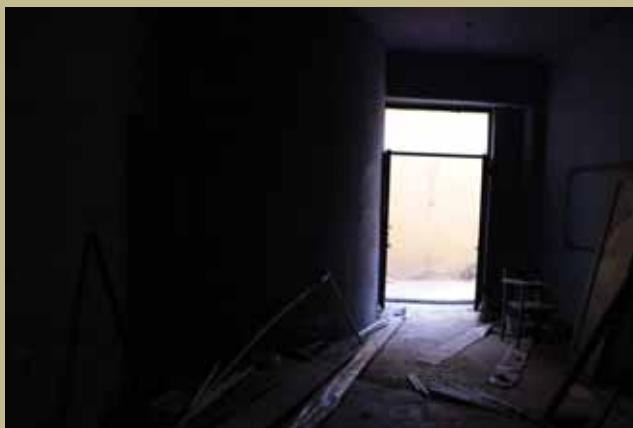
تالار عماد کرمان تا بهمن‌ماه ۱۳۹۶، بیش از دو سال است که در حال بازسازی و تغییرات زیربنایی است. در این مدت گاهی هم به علت کمبود بودجه عملیات بازسازی با مشکلات و موانعی مواجه شده است. بنا بر توضیحات دست‌اندرکاران، می‌خواهند «سن» را به طور کامل برداشته و سالن را به شکل بلک‌باکس در آورند. این مجموعه یک پلاتو انجمن نمایش هم در طبقه زیرزمین دارد که وضعیت مشابهی دارد و در حال بازسازی و تغییرات زیربنایی است. تهیه پلان و تصویربرداری از تالار عماد در این وضعیت بی‌فایده بود. با این حال از پلاتو زیرزمین نقشه‌ای تهیه شده است که قاعدتا با شکلی نهایی آن در آینده، متفاوت است اما شاید همین هم از نظر دریافت ابعاد و اندازه‌های کلی، بی‌ثمر نباشد.



نقشه شماتیک



مشخصات سالن	
طول سرتاسری	۱۶
عرض سرتاسری	۹,۶
ارتفاع صحنه	۳,۴
تعداد دربها	۳
ابعاد دربها	۲*۱,۹
ابعاد درب دکور	۲,۷*۴,۶





تماشاخانه زنده یاد همایون صنعتی زاده کرمان

شهر / استان کرمان / بوشهر

سال تأسیس ۱۳۹۱

مالک و بهره‌بردار خصوصی

وضعیت اجرای نمایش فعال

کاربری تالار چندمنظوره

محل استقرار داخل مجتمع، طبقه همکف

نشانی خیابان شهید بهشتی، کنار بنیاد خیریه حاج اکبر صنعتی، مؤسسه فرهنگی هنری راه یادگاران (صنعتی) کدپستی ۷۶۱۳۷۵۴۱۷۷

شماره تماس با پیش‌شماره شهرستان ۰۳۴۳۲۲۵۷۵۰





صحنه	
بلک باکس	نوع صحنه
پارکت پلاستیکی	پوشش کف صحنه
پلکا	پوشش دیوارهای صحنه
دور تادور دیوارها	پرده
فلزی، متحرک	جایگاه تماشا
پارکت	پوشش کف
مشرف به صحنه	اتاق فرمان
دو اتاق پشت صحنه با سرویس بهداشتی	اتاق گریم
کپسول آتش نشانی و FIRE BOX	تجهیزات آتش نشانی
شوفاز	گرمایش
کولر آبی	خنک کننده
تجهیزات نور و صدا	
۶ دستگاه نور افکن (تخت) و اسپات، ۶ دستگاه ترنر ۴ کاسه ای	نور
دیمر ۲۴ خط	میز کنترل نور
میکسر DYNAPRO8 خط	میز کنترل صدا
مستول تالار آقای شاپور منصوری است. آیفون از اتاق فرمان به پشت صحنه ندارد. سیستم ارتباط صوتی اتاق فرمان با عوامل اجرایی روی صحنه برقرار نیست. تالار یک دستگاه پلکان فلزی دارد.	فنی

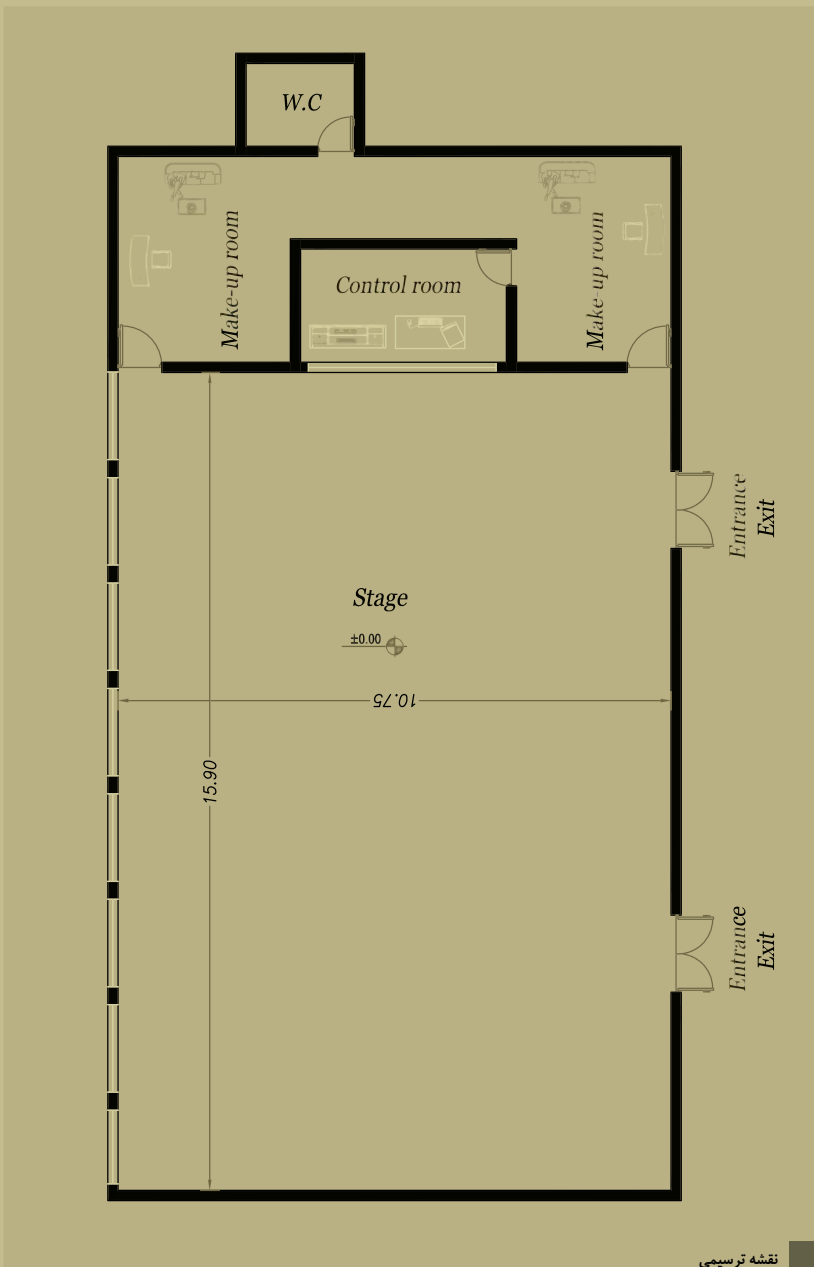
● توضیحات

راهروی پشت صحنه برای ارتباط طرفین صحنه ندارد. مناسب ترین مسیر انتقال دکور به صحنه از طریق درب های ورودی سالن است. پروژکشن و پرده نمایش ندارد. چون سالن درون مجتمع واقع شده واجد سالن انتظار است. از جمله امکانات رفاهی این مجموعه سرویس بهداشتی و آب سرد کن است.



فرهنگ جامع تمانناخانه‌های ایران

تالارهای نمایش استان کرمان



مشخصات سالن	
طول سرتاسری	۱۵,۹
عرض سرتاسری	۱۰,۷۵
ارتفاع صحنه	۴
تعداد ردیف‌ها	۳
ظرفیت	۱۰۰
تعداد درب‌ها	۲
ابعاد درب‌ها	۲*۱,۵





مشخصات سالن	
۹,۴	طول سرتاسری
۵,۵	عرض سرتاسری
۵,۳	عمق صحنه
۲,۶۹	ارتفاع صحنه
۴	تعداد ردیف‌ها
۴۰	ظرفیت
۱	تعداد درب‌ها
۱,۲*۱,۹	ابعاد درب‌ها





تماشاخانه موج نو خانه تئاتر

شهر/ استان	کرمان / کرمان
سال تأسیس	اسفندماه ۱۳۹۰
مالک و بهره‌بردار	خصوصی: مهدی بذرافشان
وضعیت اجرای نمایش	فعال
کاربری تالار	تک منظوره: تئاتر
محل استقرار	مجموعه مستقل
نشانی	خیابان مطهری غربی، کوچه ۲۵، پلاک ۴۲۵
شماره تماس	با پیش‌شماره شهرستان ۰۳۴۳۲۲۶۳۳۵۹





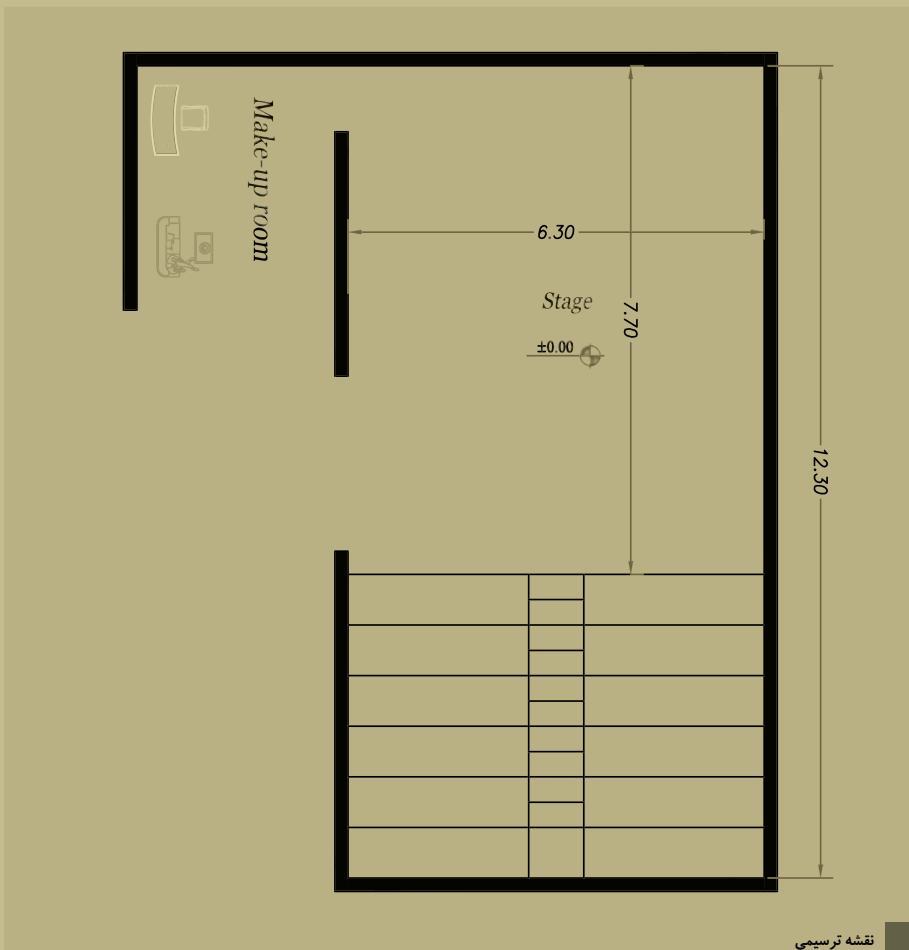
نقشه شماتیک



صحنه	
نوع صحنه	بلک باکس
پوشش کف صحنه	کفپوش پلاستیکی
پوشش دیوارهای صحنه	بتون
پرده	دورتادور سالن پرده مشکی
جایگاه تماشا	فلزی، ثابت با ابر رویه فوم
اتاق فرمان	مشرف به صحنه
اتاق گریم	پشت صحنه
تجهیزات آتش‌نشانی	ندارد
گرمایش	بخاری گازسوز
خنک‌کننده	کولر آبی
تجهیزات نور و صدا	
نور	۳ دستگاه نورافکن(تخت)، ۱ دستگاه اسپات
میز کنترل نور	دیمر ندارد
میز کنترل صدا	میکسر ندارد
فنی	متصدی اتاق فرمان ندارد. آیفون از اتاق فرمان به پشت صحنه ندارد. سیستم ارتباط صوتی اتاق فرمان با عوامل اجرایی روی صحنه برقرار نیست. تالار یک دستگاه پلکان فلزی دارد. یک نوار ریلی در سقف صحنه نصب شده که به وسیله آن ۱۴ لته چوبی دورتادور دیوارهای صحنه آویزان می‌شود که قابلیت صحنه‌پردازی‌های متنوعی ایجاد می‌کنند.

● توضیحات

راهروی پشت صحنه برای ارتباط طرفین صحنه ندارد اما از پشت لته‌های چوبی آویزان این ارتباط را می‌توان ایجاد کرد. مناسب‌ترین مسیر انتقال دکور به صحنه از طریق درب‌های ورودی سالن است. یک دستگاه پروژکشن سیار به همراه پرده نمایش دارد. از جمله امکانات رفاهی این مجموعه سرویس بهداشتی و آبنسردکن است. از جمله فعالیت‌های قابل توجه در این تماشاخانه در سال ۱۳۹۲ برگزاری طرح «همواره تئاتر» با ۲۵۰ شب اجرای مداوم تئاتر بوده است. این مکان پیش از این منزل مادری آقای بذرافشان بوده است که با سلیقه و زحمت زیادی تبدیل به تماشاخانه شده است. این تماشاخانه جزو نخستین تماشاخانه‌های خصوصی سراسر ایران محسوب می‌شود. با توجه به اینکه در شرایط حاضر در کرمان تالارهای عماد و پلاتو انجمن نمایش در دسترس هنرمندان نیست لزوم توجه به این مکان از سوی نهادهای فرهنگی کاملاً محسوس است. چه اینکه با پتانسیل‌های قابل توجه تماشاخانه موج نو برای اجرای نمایش، به علت فرسودگی نیاز به حمایت و بازسازی دارد.



مشخصات سالن

۱۲,۳	طول سرتاسری
۶,۳	عرض سرتاسری
۷,۷	عمق صحنه
۳,۴	ارتفاع صحنه
۶	تعداد ردیفها
۶۵	ظرفیت
۲	تعداد درها
۰,۹*۱,۹	ابعاد درها



فرهنگ جامع تمانناخانه‌های ایران

تالارهای نمایش استان کرمان





پلاتو استاد علی کهن آموزشگاه آرین	شهر / استان
کرمان / کرمان	سال تأسیس
۱۳۹۵	مالک و بهره‌بردار
خصوصی موسسه آموزشی آرین	وضعیت اجرای نمایش
فعال	کاربری تالار
تک‌منظوره؛ تئاتر	محل استقرار
داخل مجتمع، طبقه همکف	نشانی
پارک مطهری، ابتدای بلوار قدس، روبروی شهرداری منطقه ۳	شماره تماس
با پیش‌شماره شهرستان ۰۳۴۳۲۵۳۱۸۷۵	

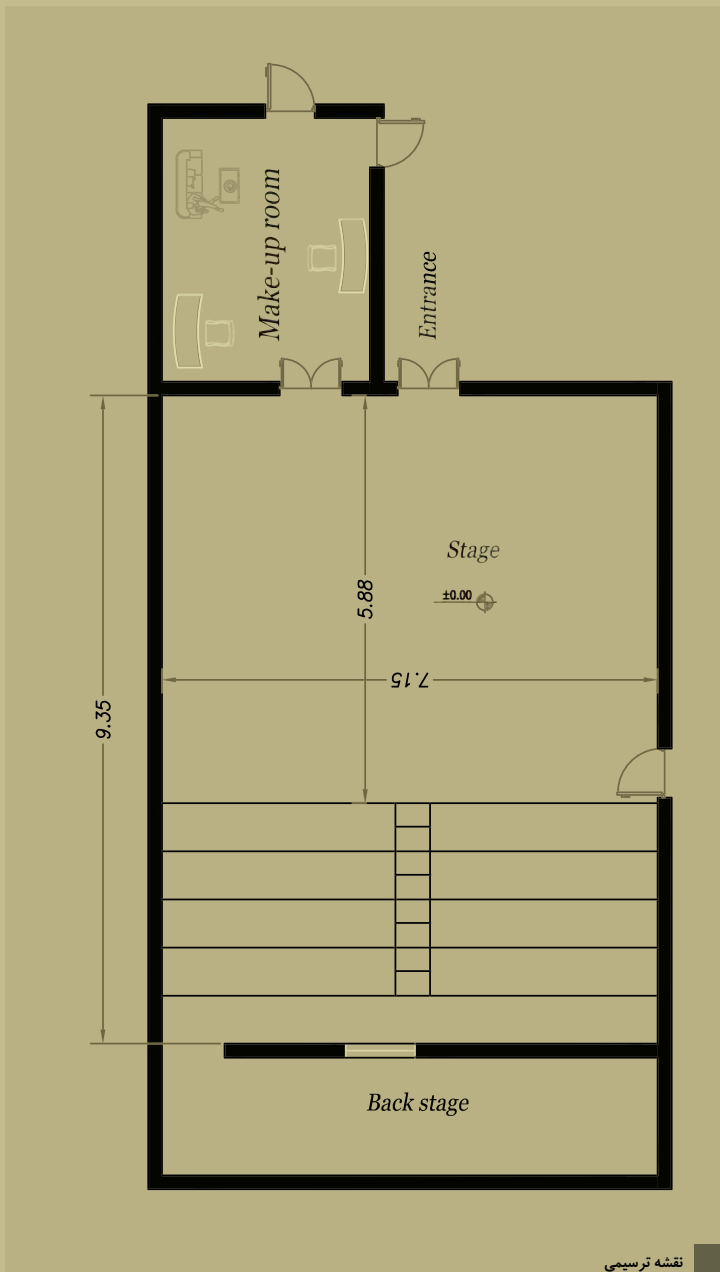




● توضیحات

راهروی پشت صحنه برای ارتباط طرفین صحنه ندارد. مناسب‌ترین مسیر انتقال دکور به صحنه از طریق درب‌های ورودی سالن است. یک دستگاه پروژکشن بر روی سقف در محل تلاقی صحنه و سالن نصب شده و پرده نمایش سیار است. چون سالن درون مجتمع واقع شده واجد سالن انتظار است. از جمله امکانات رفاهی این مجموعه سرویس بهداشتی و آبسردکن است.

صحنه	
نوع صحنه	بلک باکس
پوشش کف صحنه	چوب
پوشش دیوارهای صحنه	آجر و سیمان
پرده	دورتادور پلاتو پرده مشکی
سالن تماشا	
جایگاه تماشا	شاسی کشی شده، فلزی با کف ابر و فوم
اتاق فرمان	پشت جایگاه تماشا، مشرف به صحنه
اتاق گریم	پشت صحنه
تجهیزات آتش‌نشانی	کپسول آتش‌نشانی
گرمايش	بخاری گاز سوز
خنک‌کننده	کولر آبی
تجهیزات نور و صدا	
نور	۲ دستگاه نورافکن (تخت)، ۲ دستگاه اسپات
میز کنترل نور	۱۶ خط LIGHTING CONTROL EUROL DESK
میز کنترل صدا	میکسر ۸ خط TIMER
فنی	متصدی اتاق فرمان خانم نفیسه نصیرخانی است. آیفون از اتاق فرمان به پشت صحنه ندارد. سیستم ارتباط صوتی اتاق فرمان با عوامل اجرایی روی صحنه برقرار نیست. تالار یک نردبان برای تعویض نورها دارد.



مشخصات سالن	
۹,۳۵	طول سرتاسری
۷,۱۵	عرض سرتاسری
۵,۸۸	عمق صحنه
۴,۶	ارتفاع صحنه
۴	تعداد ردیف‌ها
۷۵	ظرفیت
۱	تعداد درب‌ها
۱,۹*۰,۹	ابعاد درب‌ها



فرهنگ جامع تماثناخانه‌های ایران

تالارهای نمایش استان کرمان





تالار شهید میثم افغانی مجتمع فرهنگی هنری کهنوج

کهنوج / کرمان

شهر / استان

۱۳۹۲

سال تأسیس

اداره فرهنگ و ارشاد اسلامی جنوب کرمان

مالک و بهره‌بردار

فعال

وضعیت اجرای نمایش

چندمنظوره

کاربری تالار

داخل مجتمع، طبقه همکف

محل استقرار

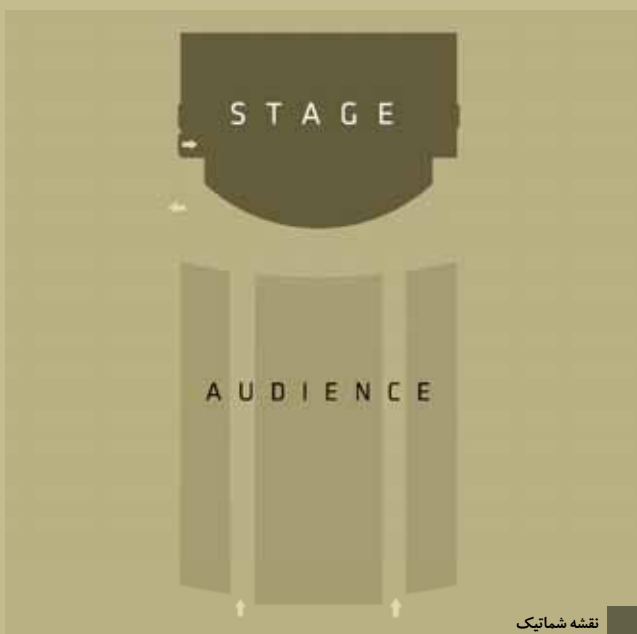
بلوار شهید بهشتی، اداره فرهنگ و ارشاد اسلامی

نشانی

با پیش‌شماره شهرستان ۰۳۴۴۳۲۰۲۰۹۰

شماره تماس





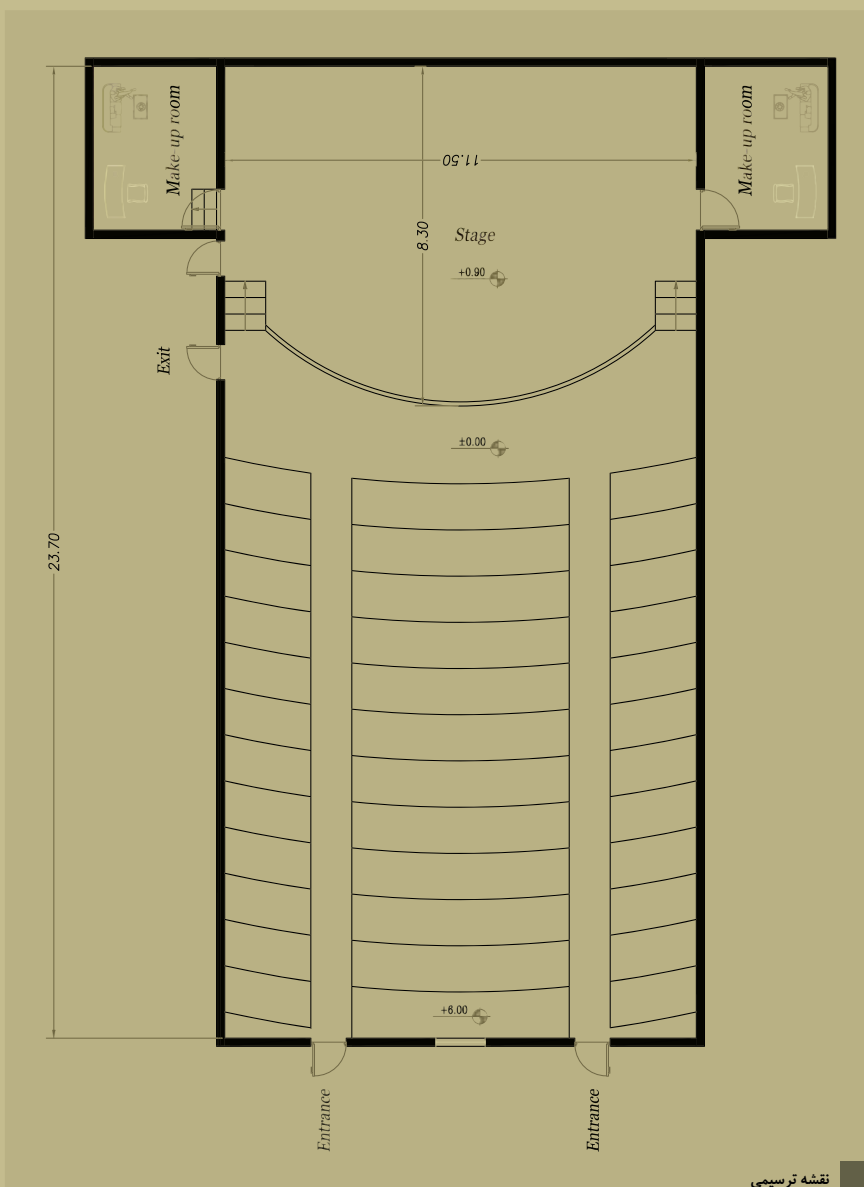
نقشه شماتیک



صحنه	
نوع صحنه	قاب عکسی
پوشش کف صحنه	موکت روی بتون
پوشش دیوارهای صحنه	پلکا
پرده	کناره رو، دستی، مخمل آبی
سالن تماشا	
پوشش دیوارها	پلکا
صندلی‌ها	شماره‌گذاری نشده/ تاشو، فلزی با رویه مخمل آبی
پوشش کف	کفپوش پلاستیکی
اتاق فرمان	پشت جایگاه تماشا، مشرف به صحنه
اتاق گریم	۲ اتاق پشت صحنه
تجهیزات آتش‌نشانی	تنها یک کپسول آتش‌نشانی دارد
گرماپش	ندارد
خنک‌کننده	اسپیلت؛ با توجه به گرمای بالای ۵۰ درجه، نیاز به دستگاه‌های خنک‌کننده بیشتری است
تجهیزات نور و صدا	
نور	۱۰ دستگاه اسپات، ۱ فلشر
میز کنترل نور	دیمر LIGHT PUTER ۱۲ خط
میز کنترل صدا	میکسر PHONIC ۱۶ خط
فنی	متصدی اتاق فرمان علی بیر بیان است. آیفون از اتاق فرمان به پشت صحنه ندارد. سیستم ارتباط صوتی اتاق فرمان با عوامل اجرایی روی صحنه برقرار نیست. پلکان فلزی دارد اما چندان قابل استفاده نیست.

● توضیحات

راهروی پشت صحنه برای ارتباط طرفین صحنه ندارد اما رفت و آمد از پشت پرده کاذب میسر است. مناسب‌ترین مسیر انتقال دکور به صحنه از طریق درب‌های ورودی سالن است. پروژکشن ندارد و در صورت لزوم اجاره می‌شود. پرده نمایش در انتهای صحنه که بوسیله کنترل، به هنگام لزوم جمع و یا باز می‌شود. چون سالن درون مجتمع واقع شده واجد سالن انتظار است. از جمله امکانات رفاهی این مجموعه سرویس بهداشتی و آبسردکن است. کهنوج تا سال ۱۳۹۴ میزبان ۵ دوره جشنواره تئاتر کوتاه طنز بوده است. در حال حاضر برخی مشکلات اداری و کج سلیقگی‌ها موانع جدی برای گروه‌های هنری و تئاتر کهنوج پدید آورده است که امیدواریم برطرف گردد.



نقشه ترسیمی

مشخصات سالن	
۲۳٫۷	طول سرتاسری
۱۱٫۵	عرض سرتاسری
۱۱٫۵	عرض صحنه
۸٫۳	عمق صحنه
۵٫۷۷	ارتفاع صحنه (تا سقف)
۵٫۷۷	ارتفاع قابل دید صحنه
۰٫۹	ارتفاع سن
۶٫۶	ارتفاع سالن تماشا در جلو
۶	ارتفاع سالن تماشا در انتها
۳	تعداد پلکان سن
۱۲	تعداد ردیف‌ها
۱٫۹	فاصله ردیف اول تا سن
۰٫۹	فاصله بین دو ردیف
۲۱۲	تعداد صندلی‌ها
۳	تعداد درب‌ها
۰٫۹*۲	ابعاد درب ورودی
۰٫۹*۲	ابعاد درب خروجی
۱	عرض راهروی میانی



فرهنگ جامع تمانناخانه‌های ایران

تالارهای نمایش استان کرمان





تالار مجتمع فرهنگی هنری ولی عصر (عج)

شهر / استان
منوجان / کرمان

سال تأسیس
۱۳۹۰

مالک
اداره فرهنگ و ارشاد اسلامی

بهره‌بردار
بخش خصوصی

وضعیت اجرای نمایش
فعال

کاربری تالار
چندمنظوره

محل استقرار
داخل مجتمع، طبقه همکف

نشانی
روستای توحید آباد مرکزی، خیابان دهنو
حسین آباد، جنب مدرسه مهر

شماره تماس
با پیش‌شماره شهرستان ۰۳۴۴۳۳۰۵۲۹۰





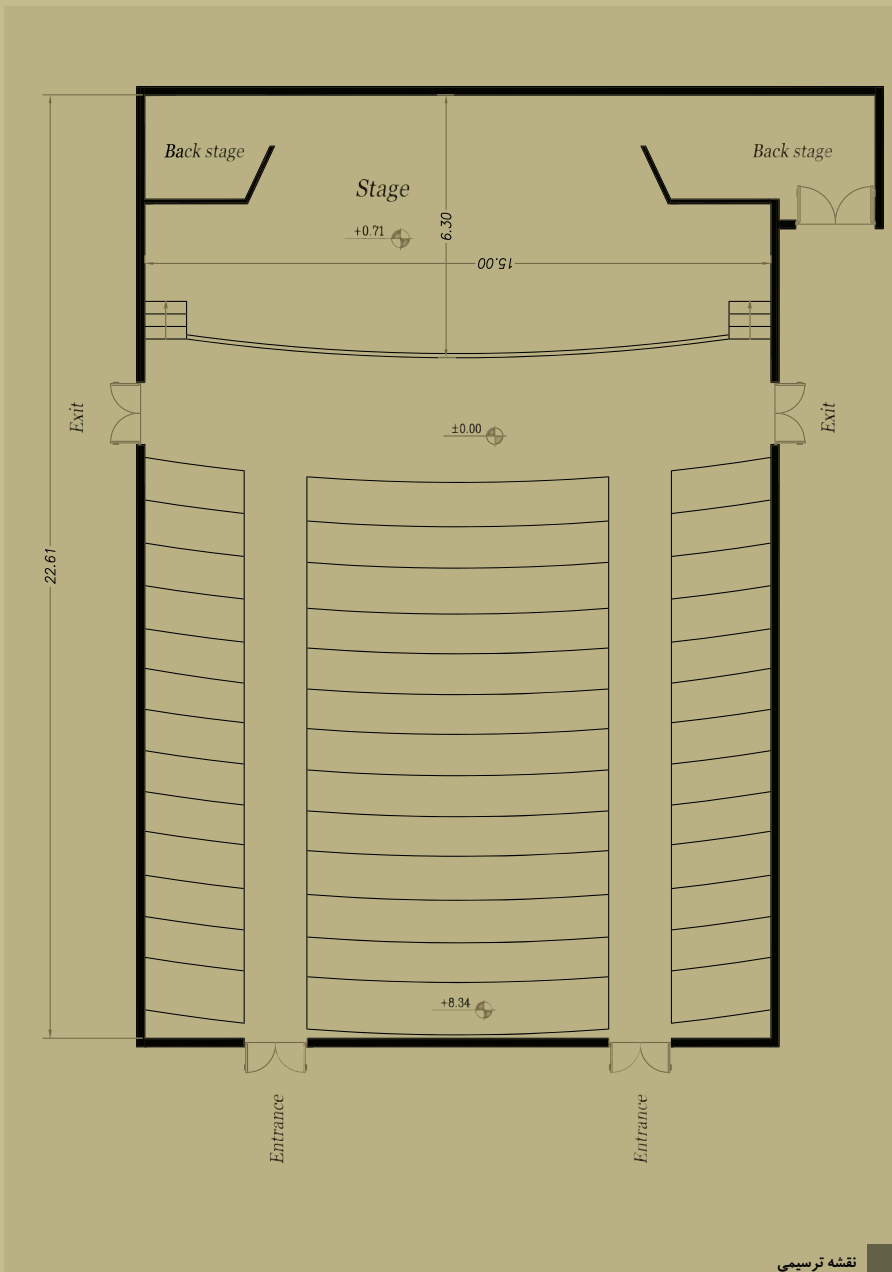
نقشه شماتیک



صحنه	
نوع صحنه	قاب عکسی
پوشش کف صحنه	موکت روی بتن
پوشش دیوارهای صحنه	سیمان
پرده	کناره رو، مکانیزه، مخمل قرمز (نیاز به تعمیر)
سالن تماشا	
پوشش دیوارها	سیمان
صندلی‌ها	شماره‌گذاری شده / تاشو، فلزی با روپوش مخمل
پوشش کف	کفپوش پلاستیکی
اتاق فرمان	پشت جایگاه تماشا، مشرف به صحنه
اتاق گریم	دو اتاق پشت صحنه
تجهیزات آتش‌نشانی	کپسول آتش‌نشانی ندارد. شستی هشدار دهنده دارد
گرمایش	ندارد
خنک‌کننده	اسپیلت خنک‌کننده
تجهیزات نور و صدا	
نور	۱۶ دستگاه نورافکن (تخت)
میز کنترل نور	دیمر ندارد
میز کنترل صدا	میکسر ندارد
فنی	متصدی اتاق فرمان آقای عبدالحجت حسینی است. آیفون از اتاق فرمان به پشت صحنه ندارد. سیستم ارتباط صوتی اتاق فرمان با عوامل اجرایی روی صحنه برقرار نیست. تالار مجهز به یک دستگاه بالابر برقی است.

● توضیحات

راهروی پشت صحنه برای ارتباط طرفین صحنه ندارد. مناسب‌ترین مسیر انتقال دکور به صحنه از طریق درب‌های ورودی سالن است. دستگاه پروژکشن و پرده نمایش ثابت ندارد. چون سالن درون مجتمع واقع شده واجد سالن انتظار است. از جمله امکانات رفاهی این مجموعه سرویس بهداشتی و آبسردکن است.



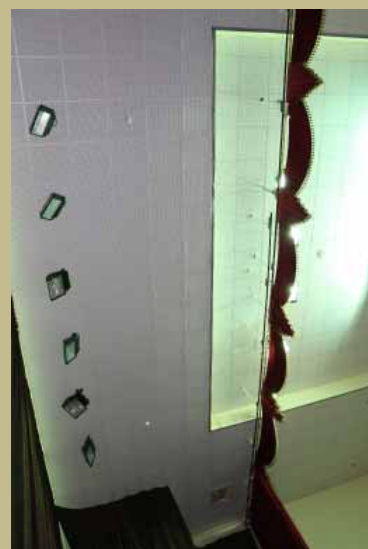
نقشه ترسیمی

مشخصات سالن	
۲۲,۶	طول سرتاسری
۱۵	عرض سرتاسری و صحنه
۶,۳	عمق صحنه
۹	ارتفاع صحنه (تا سقف)
۹,۴	ارتفاع قابل دید صحنه
۰,۷	ارتفاع سن
۱۰,۱۳	ارتفاع سالن تماشا در جلو
۸,۳۴	ارتفاع سالن تماشا در انتها
۳	تعداد پلکان سن
۱۴	تعداد ردیف‌ها
۲,۷۵	فاصله ردیف اول تا سن
۰,۸	فاصله بین دو ردیف
۳۲۶	تعداد صندلی‌ها
۴	تعداد درب‌ها
۲*۱,۵	ابعاد درب ورودی و خروجی
۱	عرض راهروی میانی



فرهنگ جامع تمانناخانه‌های ایران

تالارهای نمایش استان کرمان



فرهنگ جامع تماشاخانه‌های ایران

تالارهای نمایش استان کرمان

با سپاس از همراهی

با سپاس از همراهی و همکاری صمیمانه

عباس جلال‌آبادی رییس انجمن هنرهای نمایشی شهرستان بم

علی سیف‌الدینی، حسین صدرایی و مهدی مودتی راهنمای تالارهای شهر بم

محمداله توکلی، راهنمای تالار عنبرآباد

سلیمان یوسفی‌نیا، دوست و هنرمند ارزنده و علی اکبری، رییس اداره فرهنگ و

ارشاد اسلامی رودبار جنوب

جواد سهرابی و خانم فتاحی، راهنمای تالار منوچان

صمد قربان‌نژاد رییس موسسه آموزشی آرین و پلاتو کهن کرمان

میثم جعفری و حمید حسینی‌نژاد، راهنمای تالارهای زرند

مجتبی نصرت‌آبادی راهنمای تالار غدیر سیرجان

رضا رضازاده، رییس اداره فرهنگ و ارشاد اسلامی بردسیر

محمد حسین خاکسارپور و سیدحمید موسوی راهنمایان تالار فردوسی سیرجان

احمد خواجه زاده، راهنمای تالار رفسنجان

راهنمایی و حمایت بانو دهقانی‌فر، رئیس اداره فرهنگ و ارشاد اسلامی بافت

و محمد برشان، راهنمای تالار بافت

دکتر یداله آقاعباسی، مدیرعامل

و خانم مطلوبی و شاپور منصوری راهنمای مؤسسه صنعتی‌زاده کرمان

مهدی بذرافشان، مدیر تماشاخانه موج نو کرمان

ابراهیم عادل، رئیس انجمن هنرهای نمایشی جنوب کرمان؛ جیرفت

مهرداد بهزادی، رئیس انجمن هنرهای نمایشی کهنوج

و مهرداد ببریان؛ راهنمای تالار کهنوج